



# Risk Analizi



## KİLİS İLİ RİSK FAKTÖRLERİ BELİRLEME ÇALIŞMASI RAPORU



KİLİS REHBERLİK VE ARAŞTIRMA  
MERKEZİ

2018

## HAZIRLAYANLAR

Psk. Dan. Halil EKER

Psk. Dan. Buęra AKKOÇ

Psk. Dan. Bųşra ALDAĖ

Psk. Dan. Melis SAYAR

Psk. Dan. Meltem POÇULU

Psk. Dan. Emine AĖALAR

Psk. Dan. Ayşe METİN

Psk. Gülten ŐARLAK

## İÇİNDEKİLER

<b>1 ÖNSÖZ.....</b>	<b>5</b>
<b>2 GİRİŞ.....</b>	<b>6</b>
<b>3 RİSK FAKTÖRLERİ.....</b>	<b>7</b>
<b>1.İhmal ve İstismar.....</b>	<b>7</b>
<b>1.1. Fiziksel İstismar.....</b>	<b>7</b>
<b>1.2. Cinsel İstismar.....</b>	<b>8</b>
<b>1.3. Duygusal İstismar.....</b>	<b>8</b>
<b>1.4. İhmal.....</b>	<b>9</b>
<b>2. Bağımlılık.....</b>	<b>9</b>
<b>3. Aile ve Aile İçi Risk Faktörleri.....</b>	<b>9</b>
<b>3.1. Aile İçi iletişim Eksikliği.....</b>	<b>9</b>
<b>3.2. Aile İçi Şiddet.....</b>	<b>10</b>
<b>3.3. Sosyo-ekonomik Durum.....</b>	<b>10</b>
<b>3.4. Sosyo-kültürel Yapı.....</b>	<b>11</b>
<b>3.5. Kardeş Kıskançlığı .....</b>	<b>11</b>
<b>3.6. Bağlanma türleri.....</b>	<b>11</b>
<b>4. Akran Zorbalığı.....</b>	<b>11</b>
<b>5.İletişim Becerileri Eksikliği.....</b>	<b>13</b>
<b>6. Bilinçsiz İnternet Kullanımı.....</b>	<b>13</b>
<b>7.Travmatik Olaylara Maruz Kalan Bireyler.....</b>	<b>14</b>
<b>8. Ailede Zararlı Madde Kullanımı:.....</b>	<b>14</b>
<b>4 AMAÇ.....</b>	<b>15</b>
<b>5 YÖNTEM.....</b>	<b>16</b>
<b>6 VERİLERİN TOPLANMASI VE DEĞERLENDİRİLMESİ.....</b>	<b>16</b>

<b>7 SINIRLILIKLAR.....</b>	<b>16</b>
<b>8 TABLOLAR ve GRAFİKLER.....</b>	<b>17</b>
<b>8.1. İl Geneli İlkokul Değerlendirmesi.....</b>	<b>17</b>
<b>8.2. İl Geneli Ortaokul Değerlendirmesi.....</b>	<b>18</b>
<b>8.3. İl Geneli Lise Değerlendirmesi.....</b>	<b>19</b>
<b>9 BÖLGE ESASLI DEĞERLENDİRME GRAFİKLERİ.....</b>	<b>20</b>
<b>1. 1. BÖLGE.....</b>	<b>20</b>
<b>1.1. 1.Bölge İlkokul.....</b>	<b>21</b>
<b>1.2. 1.Bölge Ortaokul.....</b>	<b>22</b>
<b>1.3. 1.Bölge Lise.....</b>	<b>23</b>
<b>2. 2.BÖLGE.....</b>	<b>24</b>
<b>1.1. 2.Bölge İlkokul.....</b>	<b>25</b>
<b>1.2. 2.Bölge Ortaokul.....</b>	<b>26</b>
<b>1.3. 2.Bölge Lise.....</b>	<b>27</b>
<b>3. 3.BÖLGE.....</b>	<b>28</b>
<b>1.1. 3.Bölge İlkokul.....</b>	<b>29</b>
<b>1.2. 3.Bölge Ortaokul.....</b>	<b>30</b>
<b>1.3. 3.Bölge Lise.....</b>	<b>31</b>
<b>4. 4.BÖLGE.....</b>	<b>32</b>
<b>1.1. 4.Bölge İlkokul.....</b>	<b>33</b>
<b>1.2. 4.Bölge Ortaokul.....</b>	<b>34</b>
<b>1.3. 4.Bölge Lise.....</b>	<b>35</b>
<b>5. BÖLGE.....</b>	<b>36</b>
<b>A) İlkokul.....</b>	<b>37</b>
<b>A.1 5.Bölge (A).....</b>	<b>37</b>
<b>A.2 5.Bölge (B) .....</b>	<b>38</b>
<b>A.3 5.Bölge (C).....</b>	<b>39</b>



<b>B)Ortaokul.....</b>	<b>40</b>
<b>B.1 5.Bölge (A).....</b>	<b>40</b>
<b>B.2 5.Bölge (B) .....</b>	<b>41</b>
<b>B.3 5.Bölge (C).....</b>	<b>42</b>
<b>C) Lise.....</b>	<b>43</b>
<b>C.2 5.Bölge (B) .....</b>	<b>43</b>
<b>C.3 5.Bölge (C).....</b>	<b>44</b>
<b>10. SONUÇ ve ÖNERİLER.....</b>	<b>45</b>
11. EBEVYN KAYBI YAŞAYAN ÇOCUKLARIN AİLELERİNE ÖNERİLER.....	45
12. BOŞANMIŞ AİLE ÇOCUKLARI İÇİN ÖNERİLER.....	45
13. CİNSEL İSTİSMARA MARUZ KALAN ÇOCUKLAR.....	46
14. TEKNOLOJİNİN DOĞRU KULLANIMI KONUSUNDA ÖNERİLER.....	47
15. OKUL FOBİSİ VE OKULDAN KAÇMA DAVRANIŞI GÖSTEREN ÇOCUKLARA YÖNELİK ÖNERİLER.....	47
16. AİLE İÇİNDE ÇOCUKLARLA ETKİLİ VE SAĞLIKLI İLETİŞİM İÇİN ÖNERİLER.....	48
17. TRAVMA YAŞAYAN ÖĞRENCİLER İÇİN ÖNERİLER.....	49
18. AİLE İÇİ ŞİDDETİN ETKİ VE SONUÇLARI İÇİN ÖNERİLER.....	49
19. AİLENİN ÇOCUĞA KARŞI EKONOMİK İSTİSMARI VE İHMALİ İÇİN ÖNERİLER .....	49
20. AİLEDE ALKOL, MADDE VE KUMAR BAĞIMLILIĞI BULUNAN ÖĞRENCİLER İÇİN ÖNERİLER.....	50
21. OKULDA ŞİDDET DAVRANIŞI İÇİN ÖNERİLER.....	50
22. ÖĞRENCİLERDE GÖRÜLEN TÛTÛN BAĞIMLILIĞI İÇİN ÖNERİLER.....	51
23 . ÖĞRENCİLER ARASINDAKİ İLETİŞİM.....	51
24. ÖĞRENCİLERİN MESLEK SEÇİMİ İÇİN ÖNERİLER.....	52
<b>25. EKLER.....</b>	<b>53</b>

## ÖNSÖZ

Sağlıklı bir toplum yapısının oluşturulup geliştirilebilmesi ve bu hususta devamlılığın sağlanabilmesi adına eğitim öğretim faktörünün yadsınamaz bir önemi olduğu aşikârdır. Eğitim ortamlarında istendik davranışların kazandırılabilmesi için öncelikle bu ortamların risk barındıran etkenlerden korunması ve temizlenmesi gerekmektedir.

Eğitim ortamında riskleri bilip önleyici tedbirler almak sorunların ortaya çıkmadan engellenmesi açısından yukarıda da ifade edildiği üzere önem arz etmektedir. Önleme çalışmaları yapısal açıdan kolay, daha az zaman alan, ortaya çıkması muhtemel olan sorunları minimize eden, ekonomik çalışmalardır. Risk ortaya çıktıktan sonraki tedavi çalışmaları ise zor, zaman alan, masraflı çalışmalardır. Bu nedenle önleyici çalışmaların ne denli değerli olduğu bir kez daha ortaya çıkmıştır.

Okuyacağınız bu çalışma yukarıda bahsi geçen bilgiler ışığında, yerelde Kilis ilini kapsayan fakat genelde bu alanda yapılacak araştırmalara örnek teşkil edecek bir çalışmadır. Çalışma, Kilis ilinde **107** okulda **27.017** öğrenciye risk analizi anketi uygulanarak yapılmıştır.

Yapılmış olan bu çalışma sayesinde il genelindeki risk etmenleri tespit edilmiştir ve buna yönelik önleme faaliyetleri başlatılmıştır. Başlatılan bu faaliyetlerin il genelinde eğitim öğretim ortamının daha nitelikli, verimli ve güvenli hale getirilmesi; toplumsal açıdan da daha sağlıklı bireylerin yetiştirilmesine katkı sağlaması amaçlanmaktadır.

**M. Mustafa DOĞAN**

**RAM MÜDÜRÜ**

## GİRİŞ

Sağlıklı bir toplum; bedensel, ruhsal, sosyal yönden sağlıklı bireylerden oluşur. Bireylerin tüm yönleriyle sağlıklı olabilmesi ise, çocukların çok yönlü gelişimine, eğitimine önem vermek ve oluşabilecek risk faktörlerini önleyici çalışmalar yapmak önem arz etmektedir.

Yatırımların en etkilisi çocuklar için yapılan yatırımdır. Çünkü her yönden sağlıklı yetişmiş bir çocuk, gelecekte yaratıcı, üretici, çok yönlü düşünebilen, bilimsel problem çözme gücü yüksek, etkili iletişim kurabilen, kendisi ve çevresiyle barış içinde yaşayabilen, gizil güçlerini en etkili bir biçimde kullanabilen, kendisini gerçekleştirmiş mutlu bir yetişkin, hak ve sorumluluklarını bilen nitelikli bir vatandaş olacaktır.

Toplumun gelişebilmesi, sağlıklı bireylerden oluşması ile mümkündür. Sağlıksız ve nitelikli eğitimden yoksun çocuk ise, toplumun mutsuzluk kaynağıdır ve gelişmesini önleyecek en önemli faktördür.

Erken yaşlarda çocuğun içinde bulunduğu çevre ve çocuğa sağlanan eğitimin niteliği onun gelecekteki başarılarını ve dolayısıyla da yaşam kalitesini büyük ölçüde belirlemektedir. Yapılan araştırmalar ilk çocukluk yıllarındaki uyarıcı ortam ve yaşantı yetersizliklerinin daha sonraki yıllarda öğrenme ve gelişim düzeyini sınırlandırdığını; zengin uyarıcı çevrenin ise, okul öğrenmelerinin temelini oluşturan anadilini kullanma yeterliliğini, sayısal, uzaysal yeteneklerini, başarıma güdüsünü, iyi çalışma alışkanlıklarını, sonuç olarak öğrenme düzeyini artırdığını göstermektedir (Bloom,1976).

## RİSK FAKTÖRLERİ

Risk, gelecekte ortaya çıkabilecek durumların, olayların bireyleri etkileme ihtimalidir. İçinde bulunduğumuz durum geleceğimizin temellerini oluşturur. Bu nedenle risk faktörlerinin belirlenmesi, analiz edilmesi, yordanması çocuğun duygusal, fiziksel, sosyal gelişiminin desteklenmesi ve geliştirilmesi için keyfiyetten ziyade bir zorunluluktur. Risk faktörlerinden bazıları şunlardır:

### 1. İhmal ve İstismar

Çocuk Hakları Sözleşmesinin 1. maddesinde; çocuğa uygulanabilecek olan kanuna göre daha erken yaşta reşit olma durumu hariç on sekiz yaşına kadar her insan çocuk sayılır.

Dünya sağlık örgütünün 1985 yılında yapmış olduğu tanımlamaya göre, çocuğun sağlığını fiziksel, psikolojik ve sosyal gelişimini olumsuz yönde etkileyen bir yetişkin ya da toplum tarafından bilerek veya bilmeyerek yapılan davranışlar çocuk istismarı ve ihmali olarak değerlendirilir. Çocuk istismarı sadece erişkinler tarafından değil çocuğun akranları tarafından da yapılabilir.

Çocuk istismarına uğrama riski altında olduğu düşünülen bazı durumlar vardır. Bunlar otorite kullanımı, alkol ve/veya madde kullanımı, ebeveyni ayrı aile, genç yaşta anne olma, sosyal izolasyon, ailenin kalabalık olması, düşük sosyoekonomik düzey, ebeveynlerde çocuklukta psikiyatrik hastalık ve ailede çocukta istismara uğrama öyküsü bulunması gibi faktörlerdir. Bütün bu risk faktörlerine ek olarak çocukları koruyan yasaların yetersiz olması, toplumdaki sosyal eşitsizlikler, savaşlar, silahlanma ve medyadaki şiddet mevcut riski daha da artırmaktadır. (Ş. İlkey Güner\*, Savaş Güner\*\*, Mehmet Hamdi Şahan)

Çocuk istismarı; fiziksel istismar, cinsel istismar, duygusal istismar ve ihmal olarak 4 temel grupta incelenmektedir.

#### 1.1. Fiziksel İstismar

On sekiz yaşından küçük çocuk ya da gencin anne, baba ya da bakımından sorumlu başka kişi tarafından sağlığına zarar verecek biçimde fiziksel hasara uğraması ya da yaralanma riski taşımasıdır. Bu hasar, itaati sağlama, cezalandırma ya da öfke boşaltma amacıyla elle ve/veya aletle vurularak, itilerek, sarsılarak yakılarak ya da ısırılarak çocuğun vücudunun herhangi bir yerinde iz bırakacak şekilde ya da iz bırakmasa da şiddet uygulayarak çocuğa bir zarar vermesidir. (Dicle Tıp Dergisi, 2007)



## 1.2. Cinsel İstismar

Cinsel istismar kişinin başkaları tarafından cinsel olarak kötüye kullanılması, suistimal edilmesi, istemediği halde başkalarının cinsel yönelimlerine hedef olması durumudur. Her yaştan, her ırktan, her etnik gruptan ve her ekonomik düzeyden çocuklar cinsel istismara maruz kalabilir. Çocuk cinsel istismarına erkek ve kız çocukların tamamı dünyanın her yerinde maruz kalabilirler.

Çocuklar, istismarcının tehditleri, evden atılma korkusu, kendisine inanılmaması korkusu, utanma veya suçluluk gibi nedenlerden dolayı cinsel istismara maruz kaldıklarını açıklamak istemezler.

Cinsel istismara maruz kalan çocuklarda; gece kabusların artması, içe kapanma, öfke patlamaları, anksiyete (kaygı), belli bireylerle yalnız kalmak istememesi (yalnız kalmaya karşı direnme), yaşına göre uygun olmayan cinsel kelimeler kullanma ya da davranışlarda bulunma görülebilir.

Cinsel istismarın sık görüldüğü ailelerde genel olarak şu patolojiler bulunmaktadır. Boşanma, şiddet, alkol ve madde kullanımı, cinsel sorunlar, sosyal izolasyon, baskın ve koşulsuz söz tutma isteyen ana baba modeli, rol çatışması vb. (Yaşar Tıraşçı, Süleyman Gören)

## 1.3. Duygusal İstismar

Çocuğun duygusal bütünlüğünü bozan her türlü eylem ya da eylemsizliktir. Duygusal istismar; anne, baba ya da çevredeki diğer kişilerin çocuğun yetenekleri üstünde istek ve beklentiler içinde olmaları olarak tanımlanır. Çocuğa bağırma, reddetme, aşağılama, küfretme, yalnız bırakma, yanılma, korkutma, yıldırma, tehdit etme, duygusal bakımdan ihtiyaçlarını karşılamama, yaşın üzerinde sorumluluklar bekleme, kardeşler arasında ayırım yapma, değer vermeme, önemsememe, küçük düşürme, alaylı konuşma, lakap takma, aşırı baskı ve otorite kurma, ev içi şiddeti izlemeye maruz bırakma, eğitim almasını engelleme, bağımlı kılma ve aşırı koruma görülen duygusal istismar türleridir.

Bu tür davranışlara maruz kalan çocuklarda aileden uzaklaşma, gergin olma, bağımlı kişilik geliştirme, değersizlik duyguları geliştirme, uyumsuz ve saldırgan davranışlarda bulunma gibi durumlar ortaya çıkabilir.

Diğer istismar türlerine göre duygusal istismar tanımlanması daha karmaşık, en zor ancak en sık rastlanan istismar türüdür.

## 1.4. İhmal

Çocuğa bakmakla yükümlü kişinin çocuğun gelişimi için gerekli ihtiyaçları karşılamaması veya bu ihtiyaçları dikkate almamasıdır. Bu ihtiyaçlar sağlık, eğitim, beslenme, barınma, giyim, sosyal ve duygusal gereksinimler ya da yaşam koşulları için gerekli ilgiyi göstermeme gibi, çocuğu fiziksel ya da duygusal yönden ihmal etmedir.

## 2. Bağımlılık

Bağımlılık, kişinin bir şeye aşırı bağlanması, kişinin kullandığı bir nesne veya yaptığı bir eylem üzerinde kontrolünü kaybetmesidir. (<http://tbm.org.tr/>)

- a. Tütün Bağımlılığı
- b. Madde Bağımlılığı
- c. Alkol Bağımlılığı
- d. Teknoloji Bağımlılığı

## 3. Aile ve Aile İçi Risk Faktörleri

Çocuğun davranışlarını ve okul başarısını etkileyen nedenler arasında en önemlisi aile faktörüdür. Çünkü aile ortamı ve ilişkileri çocuğun sadece okul başarısında değil tüm gelişim evrelerinde etkilidir. Anne-babanın eğitim durumu, sosyo-ekonomik durumu, aile içi ilişkiler, boşanma, aile üyelerinden birinin ölümü, anne-babanın çocuğa karşı tutumları, anne-babanın okula karşı tutumları ve çocuktan okul başarısı beklentileri, çocuğun ders çalışma ortamı gibi hususlar birer risk faktörleri olabildiği gibi çocuğun okul başarısını etkilemektedir.

### 3.1. Aile İçi İletişim Eksikliği

Ailede, her bireyin düşüncesini söylemeye ve dinlenmeye hakkı vardır. Sizin için anlamsız olan bir düşünce, bir başkası için anlamlı olabilir. Bu temel üzerine oturtulmuş kişiler arası iletişim, çok daha dinamik ve demokratik olacaktır. Sağlıklı iletişim ortamı ancak aktif dinleme ile sağlanabilir. Aktif dinleme, iletişimin temel bir tamamlayıcısıdır. Aktif dinleyici olduğunuzda; çocuğunuza iletişim kanallarınızın açık olduğunu söylersiniz. Çocuğunuzun duygu ve düşüncelerini paylaşma ihtiyacı ve/veya arzusu olduğunu kabul edersiniz ve anlayışlı davranırsınız. Sağlıklı bireyler yetiştirmenin en temel unsurlarından biri

olan iletişim ağı anne-baba-çocuk arasında tutarlı bir şekilde oluşturulmalı ve sürekli olarak bu iletişim ağı aktif olmalıdır.

### **3.2. Aile İçi Şiddet**

Çocuklar aile içindeki şiddetten doğrudan, yani fiziksel olarak yaralanarak etkilenirler. Şiddet uygulayan kişi, çocuğun annesine duygusal olarak zarar vermek ve istediklerini yapmaya zorlamak amacıyla, çocuğa bilerek ve isteyerek fiziksel, duygusal ya da cinsel şiddet uygulayabilir. Bunun yanı sıra, şiddet uygulayan, çocuğun annesine saldırırken çocuğa da kazara ya da bilerek zarar verebilir. İleri yaşlardaki çocuklar anne-baba arasındaki şiddete müdahale etmek isterken zarar görebilmektedir.

Şiddet ortamında büyüyen çocuklar, kendilerine bakıp özen gösteren kişilere, yani annelerine, kardeşlerine duygusal olarak bağlanmakta zorluk yaşayabilirler. Oysa büyüme aşamasında bu bağlanma çok önemlidir. Bunun olmadığı durumlarda çocuğun gelişimi tamamen durabilir. Okul öncesi çocuklarda gelişim süreci tersine işleyebilir, çocuklar kabus görebilir ya da uyuma güçlüğü çekebilirler. Okul çağındaki çocuklar ise depresyon, kaygı, korku gibi farklı psikolojik problemler yaşayabilirler, akranlarına karşı şiddet gibi sorunlu davranışlar gösterebilirler. Şiddet gören büyüyen çocuklar, ileriki yaşamlarında problemler ilişkiler yaşama riskiyle karşı karşıyadır. Onların gelecekte kuracakları ilişkilerde şiddetin ve istismarın yaşanma olasılığı, akranlarına oranla daha fazladır. Ancak aile içindeki şiddetin yoğunluğuna ve duruma erken müdahale edilmesine bağlı olarak birçok çocuk şiddetle sağlıklı bir şekilde baş etme yollarını bulmakta ve sağlıklı bireyler olarak yaşamlarına devam etmektedirler.

### **3.3. Sosyo-ekonomik Durum**

Sosyo-ekonomik durum fırsat ve imkanlar bakımından bazen çocuğa zenginleştirilmiş çevre imkanı sunabilse de diğer bakımdan dezavantajlı ailede bulunan bireyler bir için risk faktörüne dönüşebilmektedir. Çocuğun gelişimsel ihtiyaçları karşılanamaması(sağlık, beslenme, giyinme) buna ek olarak çalışmaya zorlanması(fiziksel istismar) bu bakımdan birer risk etmeni olabilmektedir.

### 3.4. Sosyo-kültürel Yapı

Çocuk yetiştirme tarzı kültürden kültüre farklılıklar gösterdiği gibi aileden aileye de farklılıklar gösterebilmektedir. Özellikle ödül/ceza mekanizmasını kullanma aşamasında bu yetiştirme tarzları net olarak kendini ortaya koymaktadır. Ebeveynler baskıcı/otoriter, izin verici, ilgisiz ve demokratik olabilmektedirler. Sağlıklı çocuk yetiştirmede en etkili olan tutum demokratik ebeveyn tutumudur.

### 3.5. Kardeş Kıskançlığı

Kardeş kıskançlığı aynı aile çocuklarının ebeveynlerinin ilgisi veya birbirlerine üstünlük için çekişmesine, bir kardeşin diğerinde olan özelliğe sahip olmak istemesine denir. Kıskançlık duygusu çocuğun ebeveynin “sevdiği tek kişi” olma isteğinden, arzusundan kaynaklanır.

Kıskançlık doğaldır fakat acı vericidir. Bir çocuğun kardeşini kıskanması veya ona zarar vermek istemesi kötü bir çocuk olduğunu göstermez. Çocuğun hayatını eve yeni gelen bir kardeşle paylaşmak zorunda olduğunu öğrenmesi, çoğunlukla çocuğu mutlu etmez ve çocuk bu süreci bir peri masalı gibi yaşayamayabilir. Yeni bir kardeş, bir çocuk için kabullenmesi çok zor olan bir durumdur. Çocuğun yeni kardeşi kabullenebilmesini çocuğun yaşı, ailenin çocuğa yaklaşımı ve çocuğun kişilik özellikleri gibi birçok faktör etkilemektedir.

### 3.6. Bağlanma türleri

Bağlanma 0/3 yaş aralığında özellikle anne ve çocuk arasında oluşan bağdır. 4 çeşidi bulunmaktadır. Bunlar;

- Güvenli bağlanma,
- Kaygılı bağlanma,
- Kaçınan bağlanma
- Karışık bağlanma

Bağlanma çocuğun yaşamı boyunca insanlara yaklaşım tarzını etkilediği için anne ile güvenli bağ oluşturamayan bireylerin riskli davranışlar sergileme olasılığı da artmaktadır.

## 4. Akran Zorbalığı

- Akran zorbalığı; çocuk ve ergenle aynı yaş grubunda olan kişi veya kişilerin birbirlerine veya tek bir kişiye karşı fiziksel, sözel ve davranışsal olarak örseleyici, zarar verici davranışlardır.

- **Şiddet:** En sık karşılaşılan zorbaca davranışlardan biri çocukların birbirleriyle alay etmesi ve dalga geçmesidir. Çocuğun kılık kıyafeti, saç, ten rengi, bedeninde olan bir engeli, kullanmak zorunda olduğu materyali (gözlük, tel gibi) çocuğun ekonomik durumu, boyu, kilosu alay veya dalga konusu olmaktadır.
- Zorbalık, okul çocukları arasında esasen çok eski ve iyi bilinen bir olgudur (Olweus, 1995, 196). Sosyal bir yapıda olan okul ortamlarında görülen akran zorbalığı davranışının bireyler tarafından paylaşılan rollerinin olması gerekmektedir. Kimse toplum içinde tek başına ne zorba olabilir ne de zorbalık yapabilir. Çünkü zorbalık toplum içinde meydana gelmekte ve en azından diğer bireyler tarafından müdahale edilmediği ölçüde devamlılık gösterebilmektedir. Zorbaların genellikle sorun çözme becerilerinden yoksun ve kendi problemlerini dışsallaştırma eğilimindedirler (Andreou, 2001, 62). Genellikle zorbaların okul başarıları düşüktür (Nansel, Overpeck ve ark., 2001,6). Akran zorbalığı davranışında tek bir davranış çeşidi olduğunu söylemek mümkün değildir. Akran zorbalığı çeşitlerini şu şekilde gruplandırabiliriz. Sözel şiddet, fiziksel şiddet, sosyal şiddet
- **Fiziksel Şiddet:** Karşıdaki kişinin canının yanmasına, yaralanmasına ya da ölümüne neden olan, kasıtlı olarak yapılan davranış ya da davranışlardır.
- **Sözel Şiddet:** İtme, vurma, saçını çekme, tükürmek, başkasına vurdurtma gibi davranışlar fiziksel şiddet içine girmektedir. Çocuk veya ergenin kendisine olmasa da eşyasına karşıda bir şiddet uygulanmaktadır.
- **Cinsel Şiddet:** Cinsel içerikli sözcükleri sık tekrarlamak, cinsel anlamda dokunmaya çalışmak cinsel şiddet davranışlarına girmektedir.
- **Sosyal Şiddet:** Akran oyun gruplarına almamak, sınıf içerisinde oluşan arkadaş gruplarına dahil etmemek, onunla konuşan kişilerin konuşmasını engellemeye çalışmak sosyal şiddet içerisine girmektedir. Birçok okulda yukarıda ki davranışların bazıları çocuklar tarafından birbirine zaman zaman yapılmaktadır. Hemen hemen birçok öğrenci zaman zaman yukarıdaki birkaç davranışı hem yaşamış hem de yaşatmıştır. Okulda veya yaşadığımız yerde her çocuk birbirine aynı şekilde davranacak veya bu davranışların hepsini yapacak diye bir durum bulunmamakla birlikte bazı çocuklar akran zorbalığı konusunda daha riskli gruplarda yer alabilir. Akran zorbalığından bahsedebilmek için aynı davranışları devamlı yapması önemlidir.

Okullarda yaşanan akran zorbalığı davranışlarının önlenmesi için okul rehberlik servisi tarafından, okuldaki tüm personel (yöneticiler, öğretmenler, psikolojik danışmanlar ve hizmetliler), veliler ve öğrencilerin de içinde bulunduğu bir ekip çalışmasıyla, tüm ilgililere zorbalık konusunda bilinçlenme eğitimleri verilerek etkili bir önleme programı geliştirilebilir (Gökler, 2009, 534), hekim yardımı alınabilir (Alikeçifoğlu, 2011). Sorunla ilgili sadece zorba ve kurban rollerindeki bireyler üzerine değil, zorbalık davranışını izleyen kişiler

üzerinde de odaklanılmalıdır). Gösterilecek küçük bir çabanın etkisi büyük olabilir. Akran zorbalığının önlenmesinde, önleme ve müdahale biçiminde bir yaklaşım olmalıdır.

## **5.İletişim Becerileri Eksikliği**

İletişimi temel olarak bilginin bir kaynaktan diğer kaynağa taşınması olarak tanımlayabiliriz. Başarılı bir iletişim kurulması insanların ihtiyaçlarının doyurulması ile gerçekleşir. Fakat her ihtiyacın doyurulması mümkün değildir. İlişkilerde de ihtiyaçların doyum bulması gerekir. Bu ihtiyaçlar karşılıklı ilgi görme, kabul görme, kendini rahatça ifade edebilme, karşısındaki kişi tarafından anlaşılma, karşısındakine güvenme şeklinde sıralanabilir. İletişimde ihtiyaçların karşılanmadığı durumlarda çatışma yaşanır. Bireyler çatışma yaşandığında kazanmak için birbirleriyle güç yarışına girerler. İnsanlar anlaşmazlıklarını konuşarak çözüme becerisi edinmedikleri sürece şiddete yönelme olasılıkları yükselir. Kişilerin, insanlar arası ilişkiler, etkin iletişim becerileri, çatışma çözme becerileri konusunda eğitilmesi şiddetin önlenmesine de katkıda bulunabilir. Bu yüzden kişilerarası ilişkileri güçlendirecek becerileri kazanmak önemlidir.

## **6. Bilinçsiz İnternet Kullanımı**

Teknoloji, bir yandan gelişmişliğin ve çağdaşlaşmanın ölçütü olarak insan hayatını kolaylaştırarak toplumsal gelişime olumlu katkılar sağlarken, diğer yandan da internetin bilinçsiz kullanımından kaynaklanan birtakım sorunları ve tehlikeleri beraberinde getirmektedir. Sosyal hayatı etkilemeye başlayan internetin, başta çocuklar ve gençler olmak üzere nüfusun büyük çoğunluğunu etkisi altına aldığı görülmektedir. Aileler, genç ve çocuklarının daha iyi yetişmesi adına bilgisayar ve internet kullanımını eğitim amaçlı olarak desteklemektedir. Fakat ailelerin birçoğunun kontrolsüz bilgisayar ve internet kullanımı konusunda yeterince bilinçli olmadıkları görülmektedir. Bilgi teknolojilerini doğru kullanmaya henüz hazır olmayan çocuklar, karşılaştıkları karmaşık bilgileri nasıl değerlendireceklerini bilememektedir. Bu durum onların duygu, bilinç ve davranış düzeyinde olumsuz etkiler yapmaktadır. Dolayısıyla bu konuda ailenin denetimi ve takibi çok önemli bir husus olarak görülmektedir. Bu nedenle, sorunun bir bütün olarak ele alınması, analiz edilmesi ve toplumun geleceği adına sosyal bir çöküntünün yaşanmaması için etkin tedbirler alınması büyük önem arz etmektedir.

## 7.Travmatik Olaylara Maruz Kalan Bireyler

Kişiyi aşırı korkutan, dehşet içinde bırakan, çaresizlik yaratan, çoğu kez olağandışı ve beklenmedik olayların yol açtığı etkilere ruhsal travma diyoruz. İnsan hayatında sıkıntı ve üzüntü yaratan pek çok olay olur, ancak bunların tümü ruhsal travma yaratmaz. Olay; korku, dehşet veya çaresizlik hissi yaratmışsa, Olayda; kişinin kendisinin veya yakınının ölüm veya yaralanma tehlikesi varsa ruhsal travma olarak adlandırılır.

### Hangi Olaylar Ruhsal Travmaya Yol açar?

Ruhsal sorunlara yol açtığı bilinen travma türleri şöyle sıralanabilir:

- \* Doğal afetler (deprem, sel, yangın)
- \* İnsan eliyle yapılan travmalar (savaş, işkence, tecavüz)
- \* Kazalar (iş, trafik)
- \* Beklenmedik ölümler
- \* Ciddi-ölümcül hastalıklara yakalanma

Yaşanan ruhsal travma sonrasında kişide travma sonrası stres bozukluğu ortaya çıkabilir. Travma sonrası stres bozukluğu belirtilerinde; uykusuzluk, kabuslar, olayla ilgili anıların rahatsız edici biçimde sık sık hatırlanması, sürekli olarak olayın tekrarlanacağı korkusu ve bu nedenle diken üstünde hissetme, kolay irkilme, çabuk sinirlenme, gelecekle ilgili plan yapamama, yabancılaşma (başkaları beni veya yaşadıklarımı anlamıyor hissi), olayı hatırlatan durumlarda huzursuz olma ve bu durumlardan kaçınma görülür

Bu belirtiler çoğu kişide travmayı izleyen günlerde görülür ve genellikle birkaç hafta içinde kendiliğinden düzelir, ancak bazı kişilerde aylarca, hatta yıllarca sürebilir. Bu belirtiler kendinizde oluştuğu takdirde tedavi için bir uzmandan yardım almalısınız.

## 8. Ailede Zararlı Madde Kullanımı:

Çocukların her gün karşı karşıya kaldıkları anne baba tutum, davranış ve ilişki biçimlerinin; onların eğitiminde çok önemli bir rol oynadığı bilinmektedir. Aile ilişkileri, çocuklar için, davranış biçimleri ve insan ilişkilerinin öğrenildiği bir sahne oluşturmaktadır. Madde kullanım konusunda da, benzer mekanizma işlenmekte olup; çocuklar, anne babanın maddeler konusundaki tutum ve davranışlarını gözlemlemekte ve benzer şeyleri uygulamaktadır.

Toplumda, anne baba başta olmak üzere, öğretmenler ve diğer etkili yetişkinlerin madde kullanımını konusundaki tutum ve davranışları; çocuk ve gençler için çoğu kez kavram



karmaşası yaratmaktadır. Çocuk ve gençler, zararlı etkisi kesin olarak kanıtlanmış olan sigara ve alkol gibi maddelerin, neden erişkinler tarafından kullanıldıklarını tam olarak kavrayamamakta; kendilerinin de bu ve buna benzer maddeleri kullanabileceği düşüncesi oluşmaktadır. Anne babalar, her ne kadar, çocuk ve gençleri bağımlılık yapan maddeler konusunda uyarsa da; kendi sergiledikleri davranış modelleri, mantıklı uyarılarından çok daha etkin olmaktadır. Bu nedenle, anne babaların, kendilerinin kullanımı konusundaki tutum ve davranışlarının nasıl olduğunu irdelemeleri gerekir. Örneğin alkol, sigara, ilaç kullanımı konularında bu maddeleri kullanma nedenleri, sıklıkları, bu maddelere gereksinimleri, kullanıp-bırakma döngüsü, bu alandaki güçlülük ve zayıflıkları gibi özelliklerin hepsi önem taşımaktadır. Çocuklar, anne babanın davranışlarını görerek öğrenir, anne-babanın birbirlerine olan tutum ve davranışlarını da kendilerine örnek alır, sorunların çözümünde anne babanın davranışlarını kopya ederler.

## AMAÇ

Risk hakkında çeşitli görüşler vardır. Bazı düşünürler riskin gerçek ve var olan bir olgu olduğunu söylerler. Bazılarıysa tamamen inşa edildiğini, bireysel olduğunu, hatta ve hatta sınıftan sınıfa değişiklik gösterdiğini söylerler. Bu iki görüşten herhangi birinin doğru olduğu söylenemez belki ama şunu kesinlikle söyleyebiliriz: İnsanın hissettiği ile hesaplanan riskin birbirini tutması neredeyse imkânsızdır.

Öğrencilerin okul ve sosyal yaşamında maruz kaldığı birçok risk etmeni vardır. Kilis ili risk analizi çalışmasında, risk etmenleri aşağıda belirtildiği şekilde sınırlandırılmıştır.

- Ailesel kaynaklı risk faktörleri
- Okul-okul çevresinden kaynaklı risk faktörleri
- Sosyal çevreden kaynaklı risk faktörleri
- İnternetin bilinçsiz kullanılmasından kaynaklı risk faktörleri
- Kültürel etkileşimden kaynaklı risk faktörleri
- Bölgesel kaynaklı risk faktörleri

Kilis risk analiz komisyonu olarak bu çalışmayla Kilis il genelinde ilkokul, ortaokul ve lise düzeyinde öğrencilerin okul ve okul dışı yaşamını olumsuz yönde etkileyebilecek olası risk faktörlerini belirlemek; risk oluşturan faktörlere yönelik önleyici ve iyileştirici çalışmalar yapılmasını sağlamak amaçlanmaktadır.

## YÖNTEM

Bu çalışmada okul kademelerine göre farklılık gösteren 3 farklı anket kullanılmıştır. İlkokul grubuna uygulanan anket 22 maddeden, ortaokul grubuna uygulanan anket 28 maddeden ve lise grubuna uygulanan anket 30 maddeden oluşmaktadır. Ayrıca yabancı uyruklu öğrencilere de anketi uygulayabilmek adına tüm anketler arapça olarak da tercüme edilmiştir. Anketler Kilis İl Risk Analizi Komisyonu tarafından hazırlanmış olup il genelindeki tüm okullara Kilis İl Milli Eğitim Müdürlüğü aracılığıyla gönderilmiştir. Buna ek olarak bu komisyon 12 okula ziyaret gerçekleştirmiş, gözlem ve görüşme yaparak çalışmanın detaylandırılması amaçlanmıştır.

## VERİLERİN TOPLANMASI VE DEĞERLENDİRİLMESİ

Kilis İl Risk Analizi Komisyonu tarafından geliştirilen anketler ve Excell veri giriş dosyası okullara İl Milli Eğitim Müdürlüğü aracılığıyla ulaştırılmıştır. Sınıf rehber öğretmenleri anketleri kendi sınıflarına uygulayarak sonucu okul rehber öğretmenlerine teslim etmiş, okul rehber öğretmeni okuldaki tüm sınıfların verilerini birleştirip sonuçları Kilis RAM'a e-mail olarak yollamıştır. Okul rehber öğretmeni olmayan okullarda verilerin birleştirmesini Okul Müdürü/Müdür Yardımcısı yapmıştır. Bu çalışma il genelinde **13.654** kız ve **13.360** erkek öğrenci olmak üzere toplam **27.014** öğrenciye uygulanmıştır. Okullar tarafından gönderilen anket sonuçları komisyon tarafından tasnif edilmiş, detaylandırılmış ve raporlama yapılmıştır. Sonuçlar doğrultusunda oluşturulan tablolar grafiklerle görselleştirilmiştir.

## SINIRLILIKLAR

Veriler, öğrencilerin anketleri doldurması ve sorumlu kişilerin veri girişlerini yaptığı ölçüde değerlendirilmiştir. Verilen bilgilerin eksik ve yanlış olma ihtimalinin herhangi bir şekilde kontrol altına alınma şansı yoktur. Formda belirlenen risk oluşturabilecek faktörler, ankette yer alan maddelerle, yapılacak gözlem ve görüşmelerle sınırlı tutulmuştur. Belirlenenden farklı birçok risk faktörü olabilir. Ancak okul tarafından belirlenmesi olanaklı olanlar ve araştırılması esnasında geçerli veriye ulaşılabilecek faktörler seçilmiştir. Sınırlılıklara rağmen okul ve il düzeyinde gerekli değerlendirmelerin yapılmasının ardından anlamlı ve tutarlı sonuçlar olabileceği değerlendirilmektedir.

## TABLolar ve GRAFİKLER

### İl Geneli İlkokul Deęerlendirmesi

Okul Adı	Tüm İlkokullar
Uygulanan Öğrenci Sayısı	9395
Cinsiyet	Genel

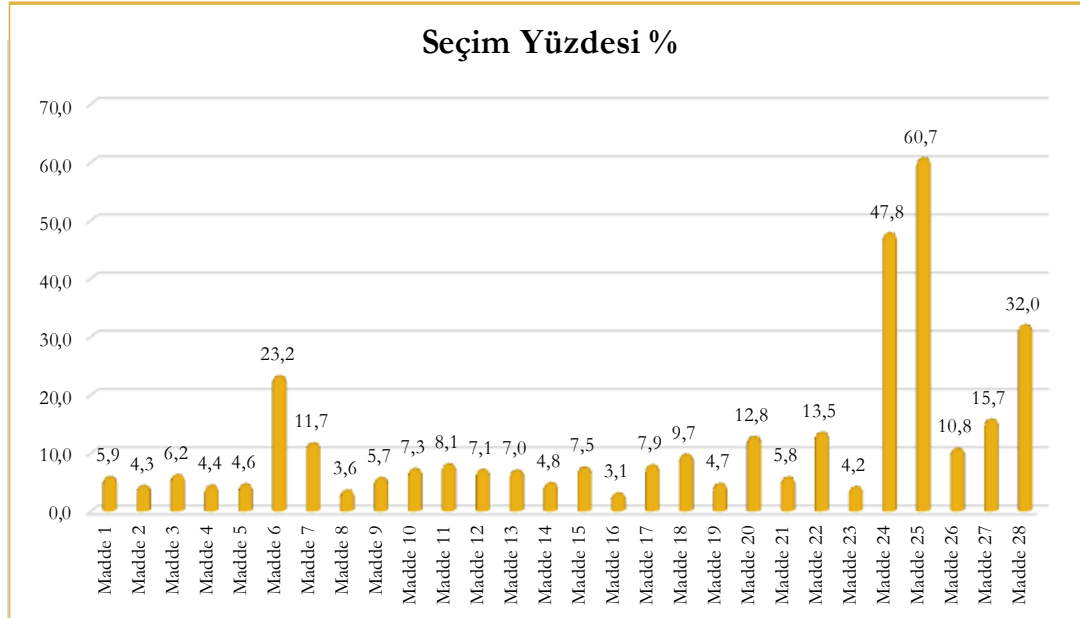
Madde No	Seçim Sayısı	Seçim Yüzdesi %
Madde 1	635	6,8
Madde 2	423	4,5
Madde 3	1200	12,8
Madde 4	426	4,5
Madde 5	304	3,2
Madde 6	709	7,5
Madde 7	561	6,0
Madde 8	396	4,2
Madde 9	963	10,3
Madde 10	1354	14,4
Madde 11	1421	15,1
Madde 12	221	2,4
Madde 13	540	5,7
Madde 14	387	4,1
Madde 15	633	6,7
Madde 16	382	4,1
Madde 17	413	4,4
Madde 18	1244	13,2
Madde 19	4290	45,7
Madde 20	5471	58,2
Madde 21	1029	11,0
Madde 22	794	8,5

Seçim Yüzdesi %



Okul Adı	Tüm Ortaokullar
Uygulanan Öğrenci Sayısı	11113
Cinsiyet	Kız-erkek

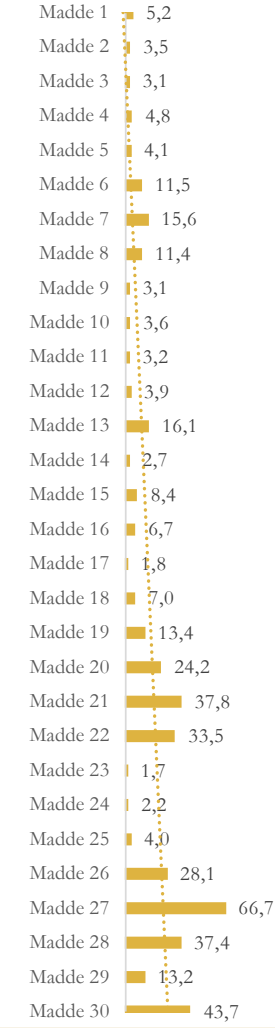
Madde No	Seçim Sayısı	Seçim Yüzdesi %	Seçim Yüzdesi %
Madde 1	652	5,9	5,9
Madde 2	483	4,3	4,3
Madde 3	694	6,2	6,2
Madde 4	489	4,4	4,4
Madde 5	514	4,6	4,6
Madde 6	2580	23,2	23,2
Madde 7	1298	11,7	11,7
Madde 8	398	3,6	3,6
Madde 9	637	5,7	5,7
Madde 10	808	7,3	7,3
Madde 11	899	8,1	8,1
Madde 12	793	7,1	7,1
Madde 13	778	7,0	7,0
Madde 14	537	4,8	4,8
Madde 15	833	7,5	7,5
Madde 16	345	3,1	3,1
Madde 17	878	7,9	7,9
Madde 18	1079	9,7	9,7
Madde 19	526	4,7	4,7
Madde 20	1421	12,8	12,8
Madde 21	647	5,8	5,8
Madde 22	1503	13,5	13,5
Madde 23	467	4,2	4,2
Madde 24	5311	47,8	47,8
Madde 25	6741	60,7	60,7
Madde 26	1197	10,8	10,8
Madde 27	1749	15,7	15,7
Madde 28	3555	32,0	32,0



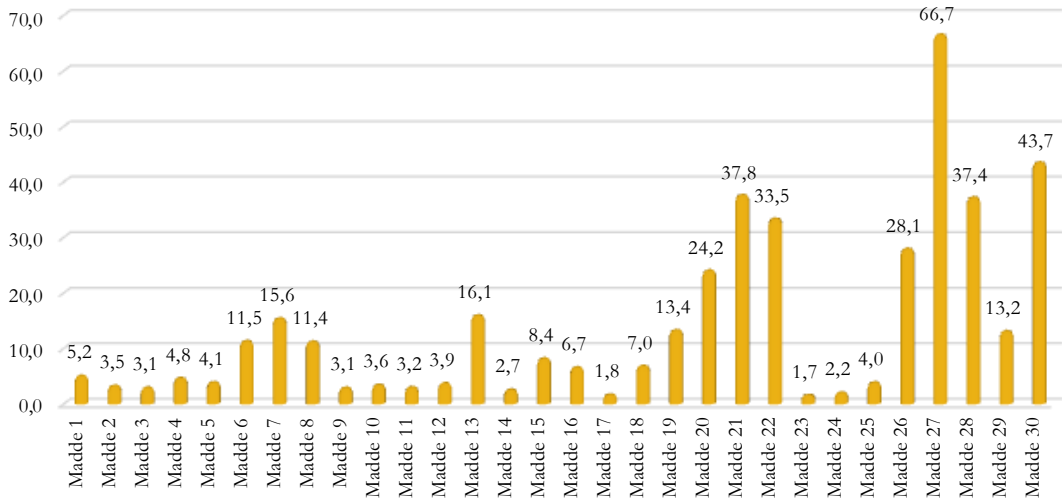
Okul Adı	Tüm Liseler
Uygulanan Öğrenci Sayısı	6506
Cinsiyet	Genel

Madde No	Seçim Sayısı	Seçim Yüzdesi %
Madde 1	340	5,2
Madde 2	225	3,5
Madde 3	202	3,1
Madde 4	313	4,8
Madde 5	264	4,1
Madde 6	747	11,5
Madde 7	1013	15,6
Madde 8	742	11,4
Madde 9	201	3,1
Madde 10	234	3,6
Madde 11	206	3,2
Madde 12	254	3,9
Madde 13	1048	16,1
Madde 14	178	2,7
Madde 15	544	8,4
Madde 16	439	6,7
Madde 17	117	1,8
Madde 18	456	7,0
Madde 19	875	13,4
Madde 20	1575	24,2
Madde 21	2458	37,8
Madde 22	2181	33,5
Madde 23	112	1,7
Madde 24	142	2,2
Madde 25	263	4,0
Madde 26	1828	28,1
Madde 27	4340	66,7
Madde 28	2430	37,4
Madde 29	862	13,2
Madde 30	2841	43,7

Seçim Yüzdesi %



Seçim Yüzdesi %



## BÖLGE ESASLI DEĞERLENDİRME GRAFİKLERİ

Risk faktörleri bölgesel yapı ile iç içe olduğundan değerlendirme 5 bölgeye ayrılarak yapılmıştır. Bölge ayrımı, komisyon inisiyatifine bağlı olarak yapılmıştır. Bölge/mahalle ayrımı ve bu bölgelerde bulunan okullar aşağıda belirtildiği gibidir.

### 1. BÖLGE

Bu bölge; Mehmet Sanlı Mahallesi, Atatürk Mahallesi, Mücahitler Mahallesi, Namık Ünler Paşa Mahallesi, Saraç Mehmet Çavuş Mahallesi , Okçular Mahallesi, Fatih Sultan Mehmet Mahallesi, Demirciler Mahallesi, Muallim Rıfat Mahallesi, Bilal Habeşi Mahallesi, Namık Kemal Mahallesi, Helvacıoğlu Mahallesi, Kanuni Sultan Süleyman Mahallesi, Şöhrabil Mahallesi, Öncüpınar Mahallesinden oluşmaktadır.

Bu mahallelerde bulunan okullar ise ;

7 Aralık İlkokulu, Ayşe Güllü Çetin İlkokulu, Cemil Çetin İlkokulu, Mehmet Zeki Taşçı İlkokulu, Nazlı Ömer Çetin İlkokulu, Hacı Mehmet ve Nimet Erman Zeytçioğlu İlkokulu, Emine Mahmut Kudeyt İlkokulu, Öncüpınar İlkokulu, Toki İlkokulu, Umut İlkokulu, Umut İlkokulu Gem, Mehmet Nuri Akdemir Gem, Zeytin Gem, Ertuğrul Gazi Gem

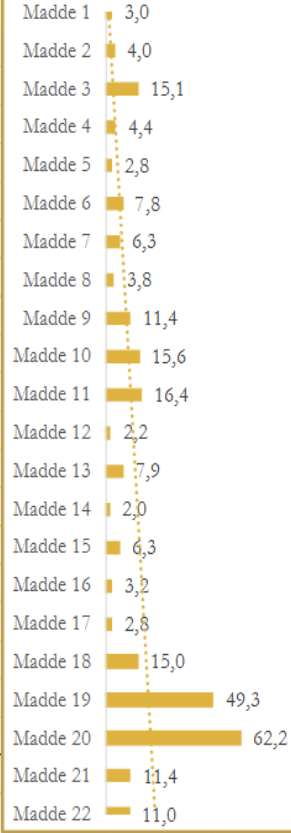
Abdurrahman İyigün Ortaokulu, Hacı Mehmet ve Nimet Erman Zeytçioğlu Ortaokulu, Mercidabık Ortaokulu, Şehit Sakıp Ortaokulu, Toki Ortaokulu, Ensar Ortaokulu Gem, Hoca Ahmet Yesevi İmam Hatip Ortaokulu, İl Özel İdare İmam Hatip Ortaokulu, Şehit Sakıp İmam Hatip Ortaokulu

Eyüp Gökçe İmam Hatip Lisesi

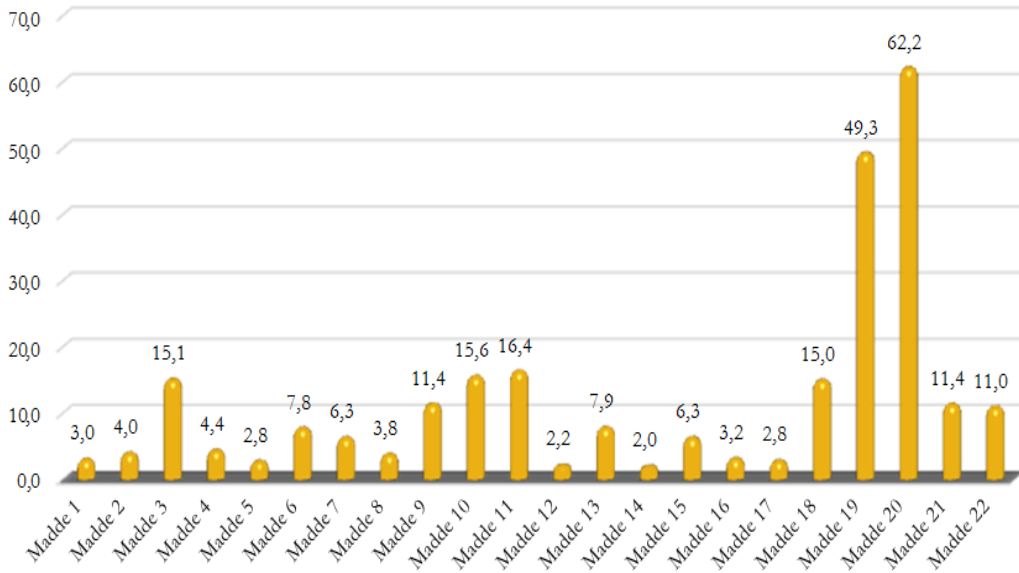
Okul Adı	1.BÖLGE İlkokul
Uygulanan Öğrenci Sayısı	1806
Cinsiyet	Genel

Madde No	Seçim Sayısı	Seçim Yüzdesi %
Madde 1	55	3,0
Madde 2	72	4,0
Madde 3	273	15,1
Madde 4	80	4,4
Madde 5	50	2,8
Madde 6	140	7,8
Madde 7	114	6,3
Madde 8	69	3,8
Madde 9	206	11,4
Madde 10	281	15,6
Madde 11	296	16,4
Madde 12	40	2,2
Madde 13	142	7,9
Madde 14	37	2,0
Madde 15	114	6,3
Madde 16	57	3,2
Madde 17	51	2,8
Madde 18	271	15,0
Madde 19	890	49,3
Madde 20	1123	62,2
Madde 21	205	11,4
Madde 22	198	11,0

Seçim Yüzdesi %



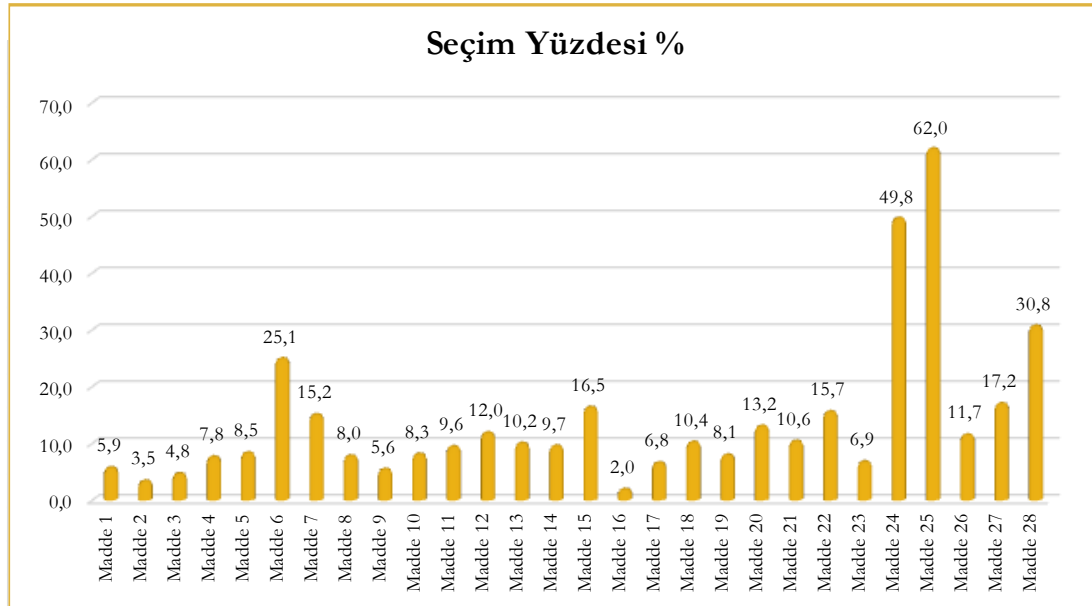
Seçim Yüzdesi %





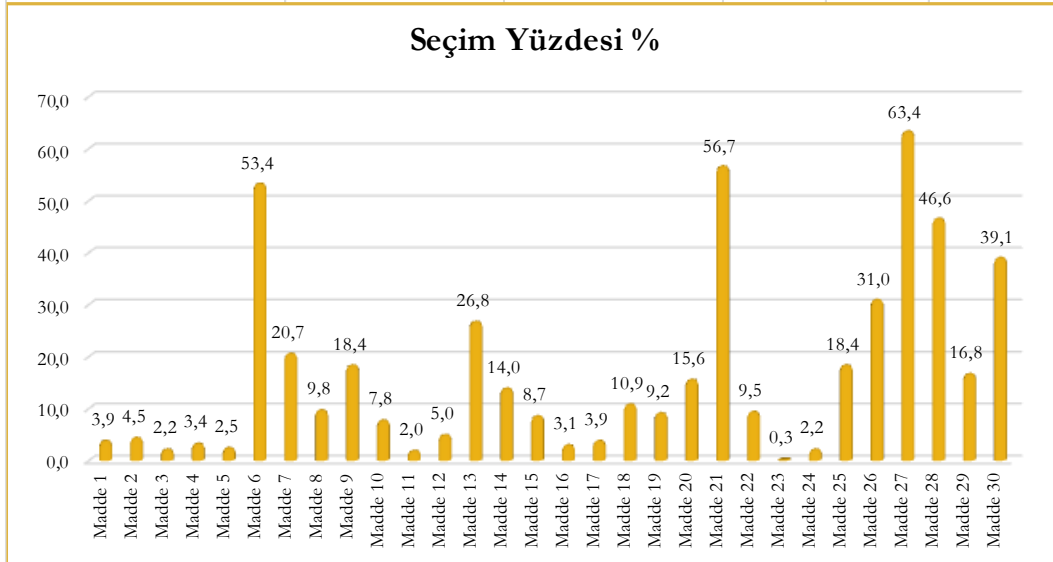
Okul Adı	1.BÖLGE Ortaokul
Uygulanan Öğrenci Sayısı	3495
Cinsiyet	Kız-erkek

Madde No	Seçim Sayısı	Seçim Yüzdesi %	Seçim Yüzdesi %
Madde 1	205	5,9	5,9
Madde 2	124	3,5	3,5
Madde 3	169	4,8	4,8
Madde 4	272	7,8	7,8
Madde 5	297	8,5	8,5
Madde 6	877	25,1	25,1
Madde 7	532	15,2	15,2
Madde 8	278	8,0	8,0
Madde 9	196	5,6	5,6
Madde 10	289	8,3	8,3
Madde 11	335	9,6	9,6
Madde 12	420	12,0	12,0
Madde 13	356	10,2	10,2
Madde 14	339	9,7	9,7
Madde 15	577	16,5	16,5
Madde 16	71	2,0	2,0
Madde 17	236	6,8	6,8
Madde 18	363	10,4	10,4
Madde 19	284	8,1	8,1
Madde 20	462	13,2	13,2
Madde 21	369	10,6	10,6
Madde 22	550	15,7	15,7
Madde 23	242	6,9	6,9
Madde 24	1740	49,8	49,8
Madde 25	2168	62,0	62,0
Madde 26	408	11,7	11,7
Madde 27	600	17,2	17,2
Madde 28	1077	30,8	30,8



Okul Adı	1.BÖLGE Liseler
Uygulanan Öğrenci Sayısı	358
Cinsiyet	Genel

Madde No	Seçim Sayısı	Seçim Yüzdesi %	Seçim Yüzdesi %
Madde 1	14	3,9	3,9
Madde 2	16	4,5	4,5
Madde 3	8	2,2	2,2
Madde 4	12	3,4	3,4
Madde 5	9	2,5	2,5
Madde 6	191	53,4	53,4
Madde 7	74	20,7	20,7
Madde 8	35	9,8	9,8
Madde 9	66	18,4	18,4
Madde 10	28	7,8	7,8
Madde 11	7	2,0	2,0
Madde 12	18	5,0	5,0
Madde 13	96	26,8	26,8
Madde 14	50	14,0	14,0
Madde 15	31	8,7	8,7
Madde 16	11	3,1	3,1
Madde 17	14	3,9	3,9
Madde 18	39	10,9	10,9
Madde 19	33	9,2	9,2
Madde 20	56	15,6	15,6
Madde 21	203	56,7	56,7
Madde 22	34	9,5	9,5
Madde 23	1	0,3	0,3
Madde 24	8	2,2	2,2
Madde 25	66	18,4	18,4
Madde 26	111	31,0	31,0
Madde 27	227	63,4	63,4
Madde 28	167	46,6	46,6
Madde 29	60	16,8	16,8
Madde 30	140	39,1	39,1



## 2. BÖLGE

Bu bölge: Ekrem Çetin Mahallesi, İsmet Paşa Mahallesi, Mareşal Fevzi Çakmak Mahallesi, Barış Mahallesi, Hasan Kamil Demirbaş Mahallesi, Nedim Ökmen Mahallesi, Osman Gazi Mahallesi, Altın Üzüm Mahallesi, Polat Paşa Mahallesi, Şeyh Abdullah Mahallesi, Şeyh Mehmet Mahallesi, Hürriyet Mahallesi, Kazım Karabekir Mahallesi, Fidanlık Mahallesi, Ebulüla Mahallesi, Hindioğlu Mahallesi, Mihali Mahallesi, Çaylak Mahallesi, Şih Ahmet Mahallesi, Molla Hamit Mahallesi, Yavuz Sultan Selim Mahallesinden oluşmaktadır.

Bu mahallelerde bulunan okullar ise ;

Yunus Emre İlkokulu, İnönü İlkokulu, Hasan Sünnioğlu İlkokulu, Selahattin İyigün İlkokulu, Selahattin İyigün İlkokulu Gem

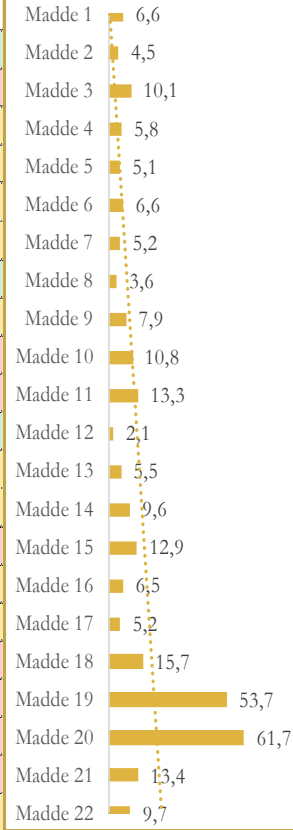
Hasan Sünnioğlu Ortaokulu, Hasan Ünlü Kahraman Ortaokulu, Mehmet Akif Ersoy Ortaokulu, Mehmet Keçik Ortaokulu, Mehmet Uluğcan Ortaokulu, Nihat Başoğlu Ortaokulu, Şehit Sakıp İmam Hatip Ortaokulu

Ekrem Çetin Lisesi, Kilis Anadolu İmam Hatip Lisesi, 15 Temmuz Şehitleri Anadolu Lisesi, Mehmet Zelzele Fen Lisesi, Yaşar Aktürk Mesleki ve Teknik Anadolu Lisesi, Nedim Ökmen Anadolu Lisesi

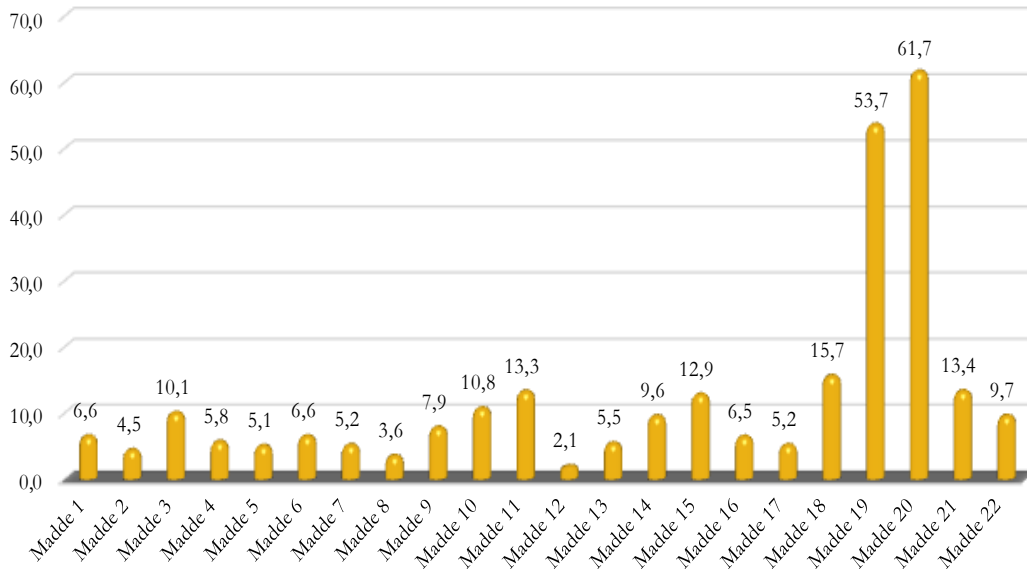
Okul Adı	2.BÖLGE İlkokul
Uygulanan Öğrenci Sayısı	1582
Cinsiyet	Genel

Madde No	Seçim Sayısı	Seçim Yüzdesi %
Madde 1	104	6,6
Madde 2	71	4,5
Madde 3	160	10,1
Madde 4	91	5,8
Madde 5	81	5,1
Madde 6	104	6,6
Madde 7	83	5,2
Madde 8	57	3,6
Madde 9	125	7,9
Madde 10	171	10,8
Madde 11	211	13,3
Madde 12	33	2,1
Madde 13	87	5,5
Madde 14	152	9,6
Madde 15	204	12,9
Madde 16	103	6,5
Madde 17	83	5,2
Madde 18	248	15,7
Madde 19	849	53,7
Madde 20	976	61,7
Madde 21	212	13,4
Madde 22	153	9,7

Seçim Yüzdesi %

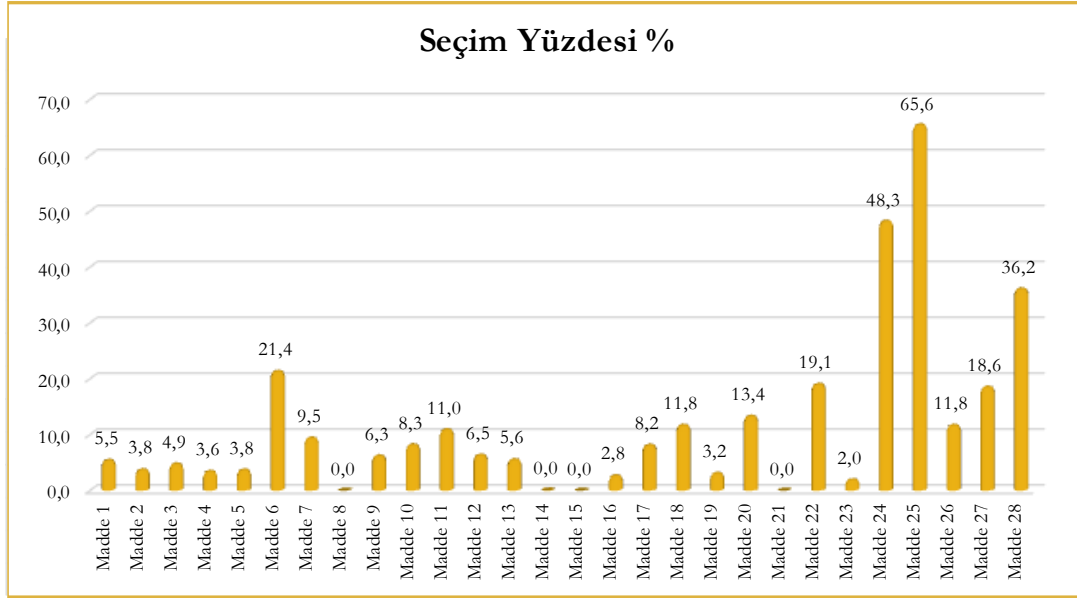


Seçim Yüzdesi %



Okul Adı	2.BÖLGE Ortaokul
Uygulanan Öğrenci Sayısı	2028
Cinsiyet	Kız-erkek

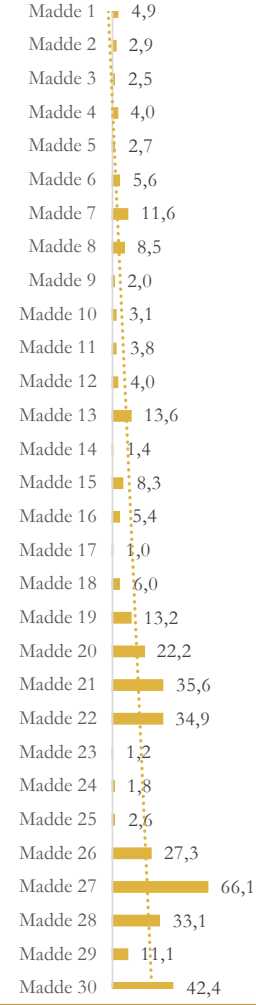
Madde No	Seçim Sayısı	Seçim Yüzdesi %	Seçim Yüzdesi %
Madde 1	112	5,5	5,5
Madde 2	78	3,8	3,8
Madde 3	99	4,9	4,9
Madde 4	72	3,6	3,6
Madde 5	77	3,8	3,8
Madde 6	435	21,4	21,4
Madde 7	193	9,5	9,5
Madde 8	0	0,0	0,0
Madde 9	128	6,3	6,3
Madde 10	168	8,3	8,3
Madde 11	223	11,0	11,0
Madde 12	131	6,5	6,5
Madde 13	114	5,6	5,6
Madde 14	1	0,0	0,0
Madde 15	0	0,0	0,0
Madde 16	56	2,8	2,8
Madde 17	167	8,2	8,2
Madde 18	239	11,8	11,8
Madde 19	65	3,2	3,2
Madde 20	272	13,4	13,4
Madde 21	0	0,0	0,0
Madde 22	388	19,1	19,1
Madde 23	41	2,0	2,0
Madde 24	980	48,3	48,3
Madde 25	1330	65,6	65,6
Madde 26	239	11,8	11,8
Madde 27	378	18,6	18,6
Madde 28	734	36,2	36,2



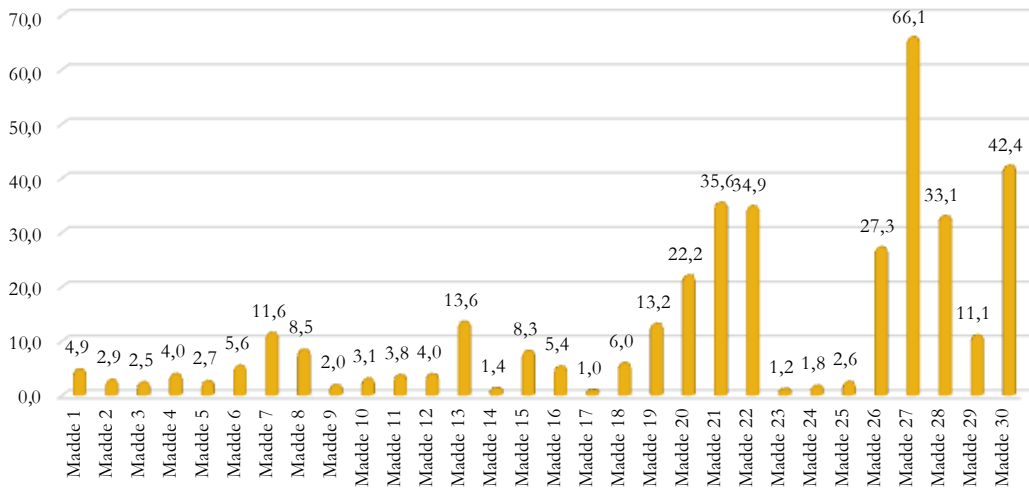
Okul Adı	2.BÖLGE Liseler
Uygulanan Öğrenci Sayısı	2287
Cinsiyet	Genel

Madde No	Seçim Sayısı	Seçim Yüzdesi %
Madde 1	111	4,9
Madde 2	67	2,9
Madde 3	57	2,5
Madde 4	92	4,0
Madde 5	62	2,7
Madde 6	127	5,6
Madde 7	265	11,6
Madde 8	194	8,5
Madde 9	45	2,0
Madde 10	72	3,1
Madde 11	87	3,8
Madde 12	91	4,0
Madde 13	312	13,6
Madde 14	31	1,4
Madde 15	189	8,3
Madde 16	124	5,4
Madde 17	22	1,0
Madde 18	138	6,0
Madde 19	303	13,2
Madde 20	507	22,2
Madde 21	814	35,6
Madde 22	799	34,9
Madde 23	27	1,2
Madde 24	42	1,8
Madde 25	59	2,6
Madde 26	625	27,3
Madde 27	1511	66,1
Madde 28	757	33,1
Madde 29	255	11,1
Madde 30	970	42,4

Seçim Yüzdesi %



Seçim Yüzdesi %



### 3. BÖLGE

Bu bölge: Müslüman Bey Mahallesi, Karaali Mahallesi, Hakverdi Mahallesi, Tırıklı Mahallesi, Akpınar Mahallesi, Kalaycılar Mahallesi, Deveciler Mahallesi, Ketenciler Mahallesi, Kalaycılar Mahallesi, Aşit Mahallesi, 7 Aralık Mahallesi, Büyükkütah Mahallesi, İslambey Mahallesi, İnnaplıkütah Mahallesi, Vaiz Mahallesi, Tabakhane Mahallesi, Canbolat Mahallesi, Tekye Mahallesi, Nurettin Mahallesi, Hacı gümüş Mahallesi, Nacaroglu Mahallesi, Kartalbey Mahallesi, Şıhlar Mahallesi, Mercidabık Mahallesi, Bölük Mahallesi, Zeytinli Mahallesi, Yenimahalle Mahallesi, Şahitler Mahallesi, İzzettin İyigün Mahallesinden oluşmaktadır.

Bu mahallelerde bulunan okullar ise ;

Aslanbey İlkokulu, Hürriyet İlkokulu, Kartalbey İlkokulu, Kemaliye İlkokulu

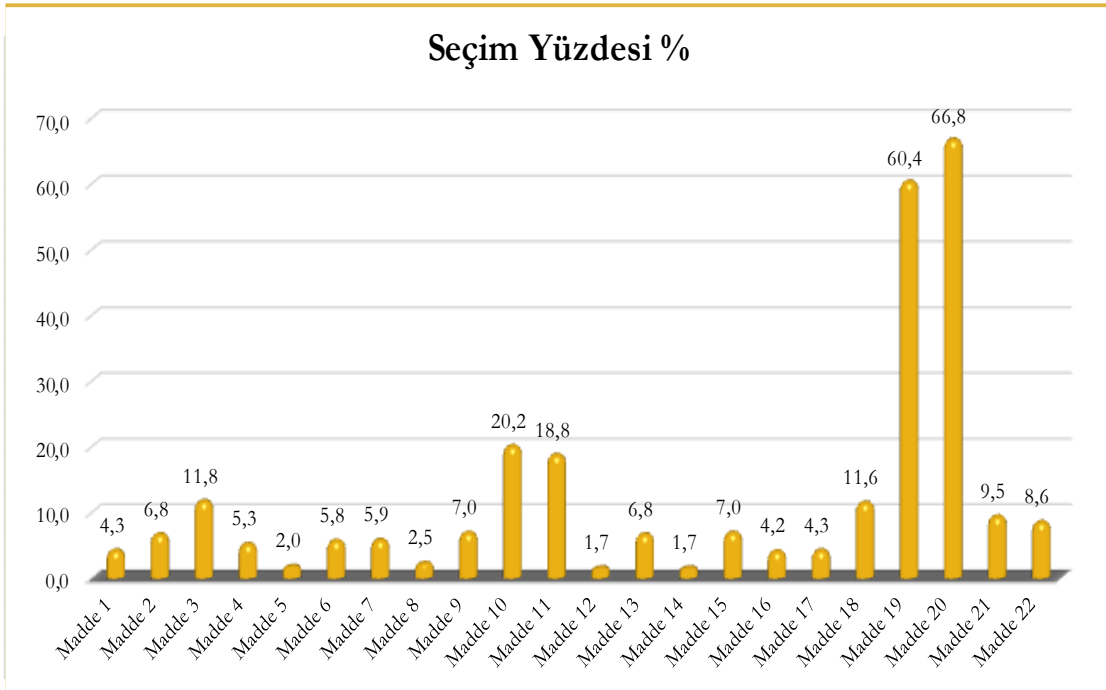
Cumhuriyet Ortaokulu, Selam İmam Hatip Ortaokulu, Şeyh Muhammed Bedevi Ortaokulu Gem

Mehmet Sanlı Anadolu Sağlık Meslek Lisesi, Hürriyet İmam Hatip Lisesi, Fatih Sultan Mehmet Lisesi Gem



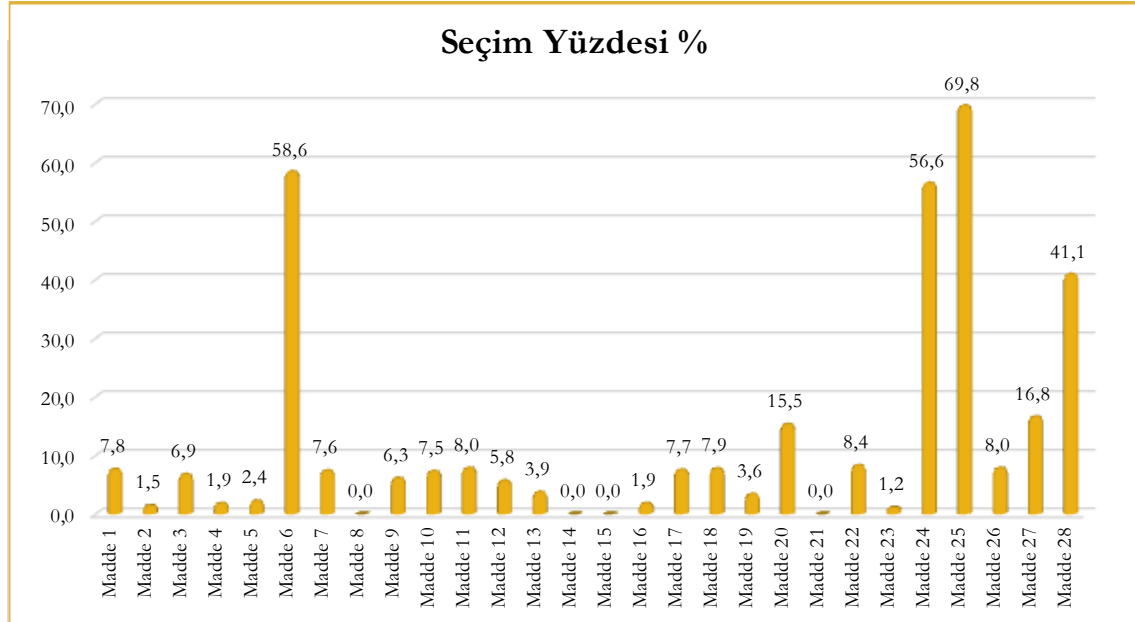
Okul Adı	3.BÖLGE İlkokul
Uygulanan Öğrenci Sayısı	813
Cinsiyet	Genel

Madde No	Seçim Sayısı	Seçim Yüzdesi %	Seçim Yüzdesi %
Madde 1	35	4,3	Madde 1 4,3
Madde 2	55	6,8	Madde 2 6,8
Madde 3	96	11,8	Madde 3 11,8
Madde 4	43	5,3	Madde 4 5,3
Madde 5	16	2,0	Madde 5 2,0
Madde 6	47	5,8	Madde 6 5,8
Madde 7	48	5,9	Madde 7 5,9
Madde 8	20	2,5	Madde 8 2,5
Madde 9	57	7,0	Madde 9 7,0
Madde 10	164	20,2	Madde 10 20,2
Madde 11	153	18,8	Madde 11 18,8
Madde 12	14	1,7	Madde 12 1,7
Madde 13	55	6,8	Madde 13 6,8
Madde 14	14	1,7	Madde 14 1,7
Madde 15	57	7,0	Madde 15 7,0
Madde 16	34	4,2	Madde 16 4,2
Madde 17	35	4,3	Madde 17 4,3
Madde 18	94	11,6	Madde 18 11,6
Madde 19	491	60,4	Madde 19 60,4
Madde 20	543	66,8	Madde 20 66,8
Madde 21	77	9,5	Madde 21 9,5
Madde 22	70	8,6	Madde 22 8,6



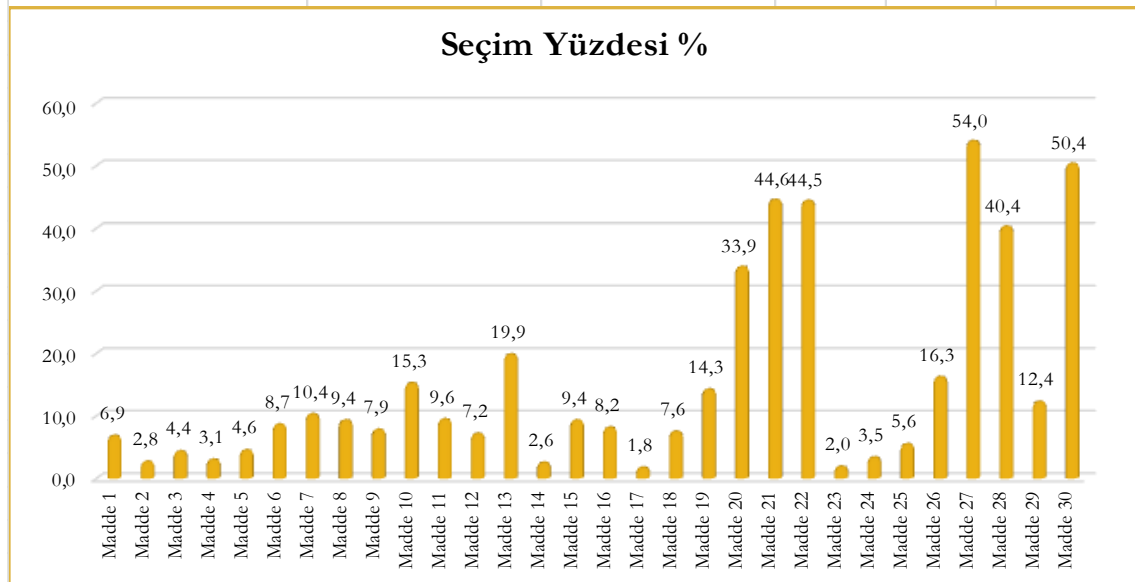
Okul Adı	3.BÖLGE Ortaokul
Uygulanan Öğrenci Sayısı	925
Cinsiyet	Kız-erkek

Madde No	Seçim Sayısı	Seçim Yüzdesi %	Seçim Yüzdesi %
Madde 1	72	7,8	7,8
Madde 2	14	1,5	1,5
Madde 3	64	6,9	6,9
Madde 4	18	1,9	1,9
Madde 5	22	2,4	2,4
Madde 6	542	58,6	58,6
Madde 7	70	7,6	7,6
Madde 8	0	0,0	0,0
Madde 9	58	6,3	6,3
Madde 10	69	7,5	7,5
Madde 11	74	8,0	8,0
Madde 12	54	5,8	5,8
Madde 13	36	3,9	3,9
Madde 14	0	0,0	0,0
Madde 15	0	0,0	0,0
Madde 16	18	1,9	1,9
Madde 17	71	7,7	7,7
Madde 18	73	7,9	7,9
Madde 19	33	3,6	3,6
Madde 20	143	15,5	15,5
Madde 21	0	0,0	0,0
Madde 22	78	8,4	8,4
Madde 23	11	1,2	1,2
Madde 24	524	56,6	56,6
Madde 25	646	69,8	69,8
Madde 26	74	8,0	8,0
Madde 27	155	16,8	16,8
Madde 28	380	41,1	41,1



<b>Okul Adı</b>	3.BÖLGE Liseler
<b>Uygulanan Öğrenci Sayısı</b>	607
<b>Cinsiyet</b>	Genel

Madde No	Seçim Sayısı	Seçim Yüzdesi %	Seçim Yüzdesi %
Madde 1	42	6,9	6,9
Madde 2	17	2,8	2,8
Madde 3	27	4,4	4,4
Madde 4	19	3,1	3,1
Madde 5	28	4,6	4,6
Madde 6	53	8,7	8,7
Madde 7	63	10,4	10,4
Madde 8	57	9,4	9,4
Madde 9	48	7,9	7,9
Madde 10	93	15,3	15,3
Madde 11	58	9,6	9,6
Madde 12	44	7,2	7,2
Madde 13	121	19,9	19,9
Madde 14	16	2,6	2,6
Madde 15	57	9,4	9,4
Madde 16	50	8,2	8,2
Madde 17	11	1,8	1,8
Madde 18	46	7,6	7,6
Madde 19	87	14,3	14,3
Madde 20	206	33,9	33,9
Madde 21	271	44,6	44,6
Madde 22	270	44,5	44,5
Madde 23	12	2,0	2,0
Madde 24	21	3,5	3,5
Madde 25	34	5,6	5,6
Madde 26	99	16,3	16,3
Madde 27	328	54,0	54,0
Madde 28	245	40,4	40,4
Madde 29	75	12,4	12,4
Madde 30	306	50,4	50,4



#### 4. BÖLGE

Bu bölge: Abdi Osman Mahallesi, Aslan Mahallesi, Gaziler Mahallesi, Şehit Sakıp Mahallesi, Yaşar Aktürk Mahallesi, Doğan Güreş Paşa Mahallesi, Alb. İbrahim Karaođlanođlu Mahallesi, Necmettin Erbakan Mahallesi, M. Rıfat Kazancıođlu Mahallesi nden oluşmaktadır.

Bu mahallelerde bulunan okullar ise ;

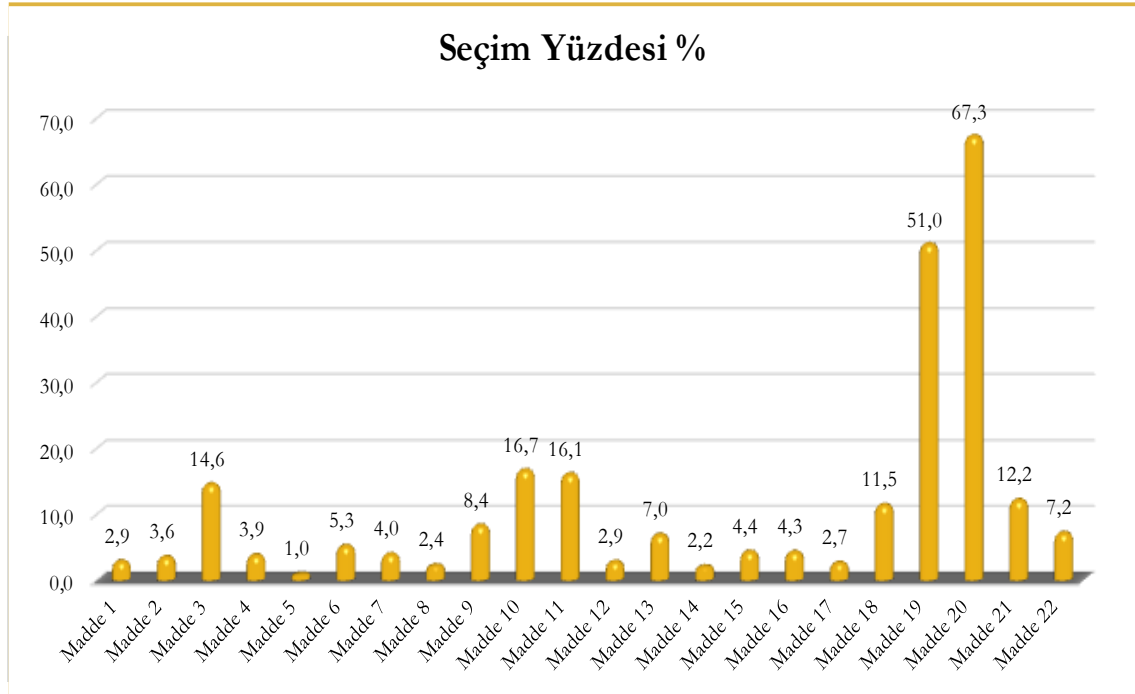
Mehmet Ferhat Koçarslan İlkokulu, Afife Keçik İlkokulu, 15 Temmuz Şehitleri İlkokulu, Refik Halit Kertmen İlkokulu, Yarının Meşaleleri İlkokulu Gem

Gazi İmam Hatip Ortaokulu, Süleyman Demirel Ortaokulu, Refik Halit Kertmen Ortaokulu, Hacı Mehmet ve Nazmiye Karabaşođlu Mesleki Eğitim Merkezi, 15 Temmuz Şehitleri Ortaokulu

Hacı Mehmet Koçarslan Anadolu Lisesi, Mehmet Hanifi Ökkeş Cümbüş Ticaret Meslek Lisesi, Kilis Mesleki ve Teknik Anadolu Lisesi, Mustafa Kın Kız Teknik ve Meslek Lisesi, Şehit Hasan Özüberk Anadolu Lisesi, Mübeccel Suphi Yavaşça Sosyal Bilimler Lisesi

Okul Adı	4.BÖLGE İlkokul
Uygulanan Öğrenci Sayısı	1840
Cinsiyet	Genel

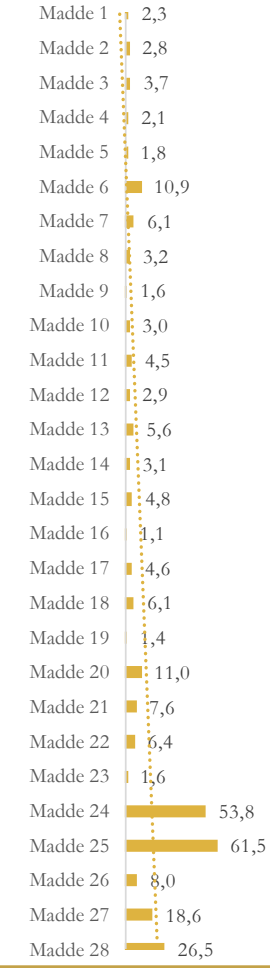
Madde No	Seçim Sayısı	Seçim Yüzdesi %	Seçim Yüzdesi %
Madde 1	54	2,9	2,9
Madde 2	66	3,6	3,6
Madde 3	269	14,6	14,6
Madde 4	71	3,9	3,9
Madde 5	18	1,0	1,0
Madde 6	97	5,3	5,3
Madde 7	74	4,0	4,0
Madde 8	44	2,4	2,4
Madde 9	154	8,4	8,4
Madde 10	308	16,7	16,7
Madde 11	297	16,1	16,1
Madde 12	53	2,9	2,9
Madde 13	128	7,0	7,0
Madde 14	41	2,2	2,2
Madde 15	81	4,4	4,4
Madde 16	80	4,3	4,3
Madde 17	50	2,7	2,7
Madde 18	211	11,5	11,5
Madde 19	938	51,0	51,0
Madde 20	1239	67,3	67,3
Madde 21	225	12,2	12,2
Madde 22	133	7,2	7,2



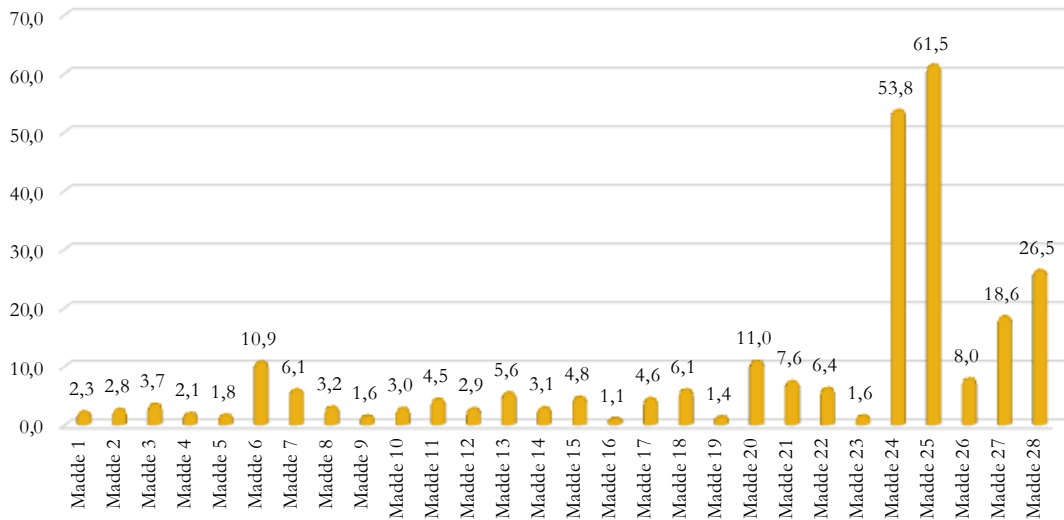
Okul Adı	4.BÖLGE Ortaokul
Uygulanan Öğrenci Sayısı	1960
Cinsiyet	Kız-erkek

Madde No	Seçim Sayısı	Seçim Yüzdesi %
Madde 1	46	2,3
Madde 2	55	2,8
Madde 3	72	3,7
Madde 4	41	2,1
Madde 5	35	1,8
Madde 6	213	10,9
Madde 7	120	6,1
Madde 8	63	3,2
Madde 9	31	1,6
Madde 10	58	3,0
Madde 11	89	4,5
Madde 12	57	2,9
Madde 13	110	5,6
Madde 14	60	3,1
Madde 15	95	4,8
Madde 16	22	1,1
Madde 17	91	4,6
Madde 18	120	6,1
Madde 19	28	1,4
Madde 20	216	11,0
Madde 21	148	7,6
Madde 22	125	6,4
Madde 23	32	1,6
Madde 24	1055	53,8
Madde 25	1206	61,5
Madde 26	157	8,0
Madde 27	365	18,6
Madde 28	519	26,5

Seçim Yüzdesi %



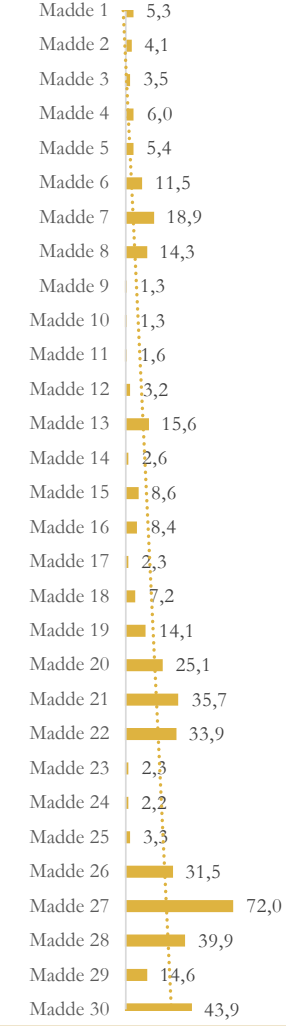
Seçim Yüzdesi %



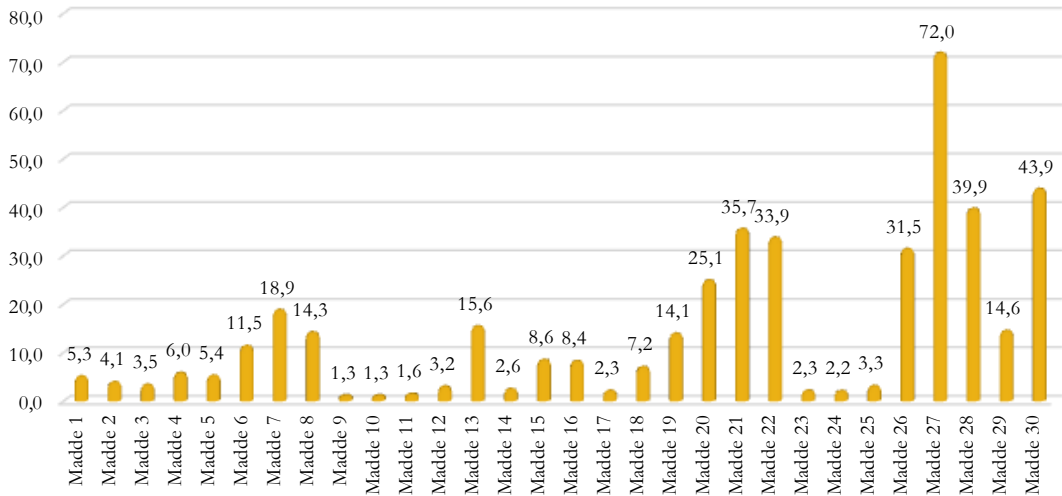
Okul Adı	4.BÖLGE Liseler
Uygulanan Öğrenci Sayısı	2950
Cinsiyet	Genel

Madde No	Seçim Sayısı	Seçim Yüzdesi %
Madde 1	155	5,3
Madde 2	121	4,1
Madde 3	104	3,5
Madde 4	176	6,0
Madde 5	160	5,4
Madde 6	340	11,5
Madde 7	559	18,9
Madde 8	423	14,3
Madde 9	37	1,3
Madde 10	37	1,3
Madde 11	46	1,6
Madde 12	93	3,2
Madde 13	460	15,6
Madde 14	78	2,6
Madde 15	255	8,6
Madde 16	248	8,4
Madde 17	67	2,3
Madde 18	212	7,2
Madde 19	415	14,1
Madde 20	739	25,1
Madde 21	1053	35,7
Madde 22	999	33,9
Madde 23	68	2,3
Madde 24	65	2,2
Madde 25	96	3,3
Madde 26	930	31,5
Madde 27	2124	72,0
Madde 28	1176	39,9
Madde 29	432	14,6
Madde 30	1296	43,9

Seçim Yüzdesi %



Seçim Yüzdesi %



## 5. BÖLGE

**A) Musabeyli :** Hasancalı İlkokulu, Karacaođlan İlkokulu, Musabeyli Sabanlı İlkokulu, Tahtalı Karadut İlkokulu, Gülbaba Zeynep Yıldırım Yatılı İlköđretim Bölge İlkokulu

75. Yıl Cumhuriyet Ortaokulu, Gülbaba Zeynep Yıldırım Yatılı İlköđretim Bölge Ortaokulu, Hasancalı Ortaokulu, Karacaođlan Ortaokulu, Musabeyli Sabanlı Ortaokulu, Tahtalı Karadut Ortaokulu

**B) Elbeyli :** Mercidabık İlkokulu, İstiklal İlkokulu, Karamelik İlkokulu, Küplüce İlkokulu, Mehmet Temel İlkokulu, Uzunlu İlkokulu, Yavuz Sultan Selim İlkokulu, Seyit Abdullah Delibaş İlkokulu

Elbeyli Ortaokulu, Karamelik Ortaokulu, Mehmet Temel Ortaokulu, Yavuz Sultan Selim Ortaokulu, Mehmet Akif Ersoy İmam Hatip Ortaokulu

İMKB Çok Programlı Anadolu Lisesi, Yavuz Sultan Selim Anadolu İmam Hatip Lisesi

**C) Polateli :** Ülger Gücer İlkokulu, Vali Güner-Özmen İlkokulu

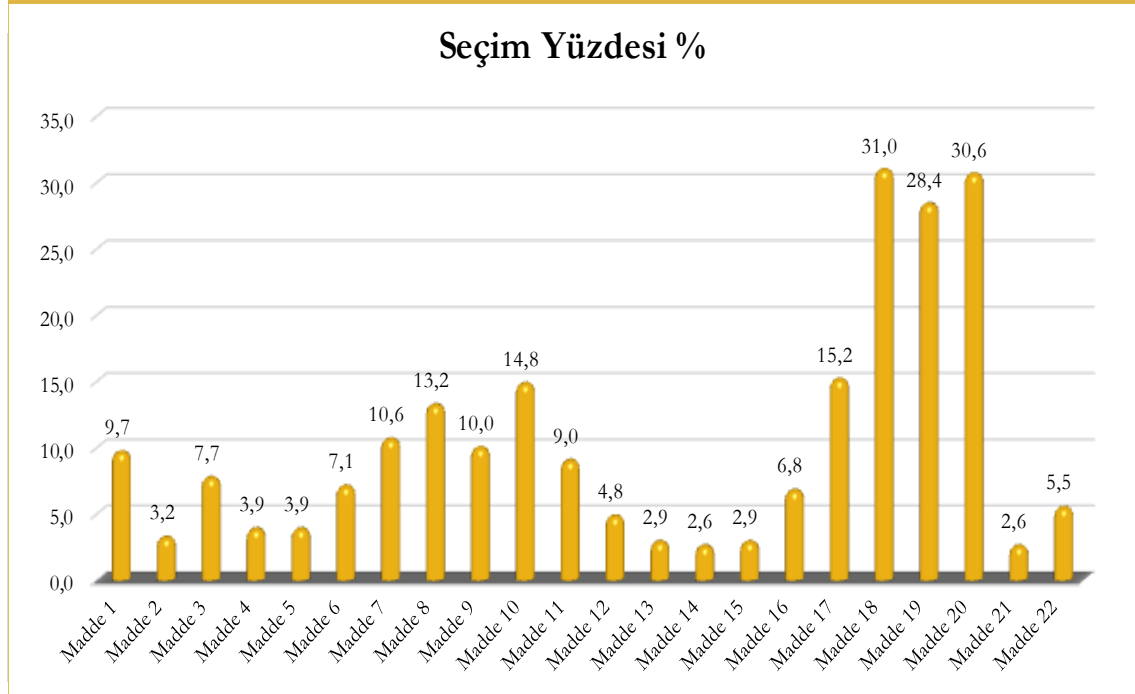
Ülker Gücer Ortaokulu, Vali Güner-Özmen Ortaokulu

Polateli Çok Programlı Lise



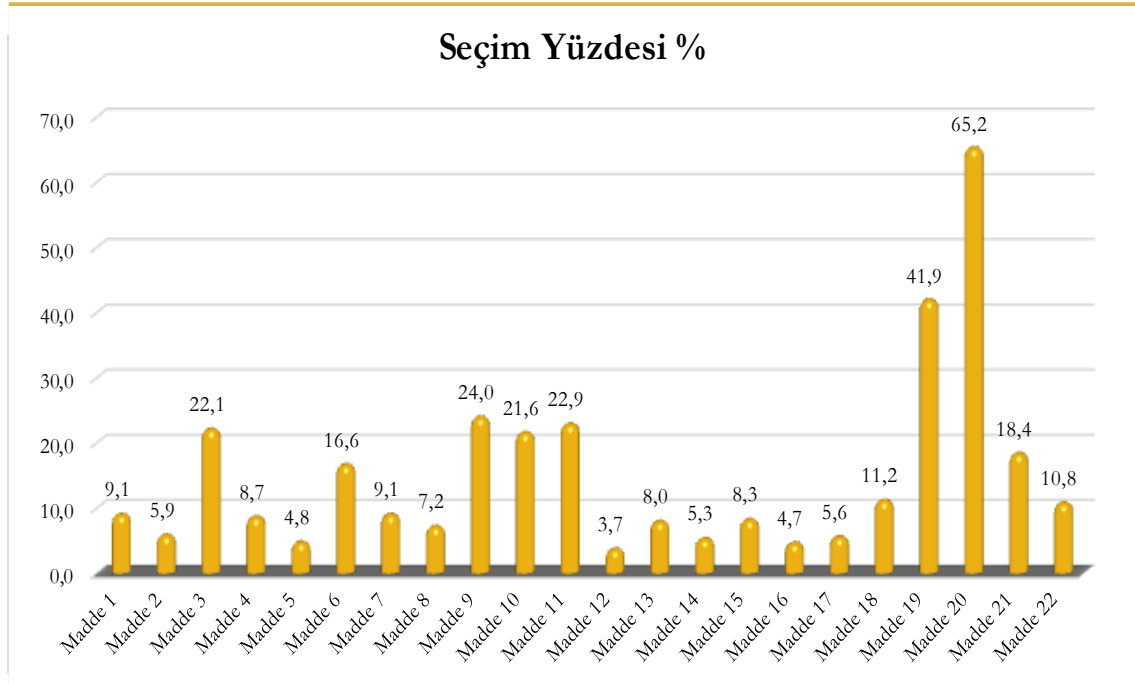
Okul Adı	5.BÖLGE(A) İlkokul
Uygulanan Öğrenci Sayısı	310
Cinsiyet	Genel

Madde No	Seçim Sayısı	Seçim Yüzdesi %	Seçim Yüzdesi %
Madde 1	30	9,7	9,7
Madde 2	10	3,2	3,2
Madde 3	24	7,7	7,7
Madde 4	12	3,9	3,9
Madde 5	12	3,9	3,9
Madde 6	22	7,1	7,1
Madde 7	33	10,6	10,6
Madde 8	41	13,2	13,2
Madde 9	31	10,0	10,0
Madde 10	46	14,8	14,8
Madde 11	28	9,0	9,0
Madde 12	15	4,8	4,8
Madde 13	9	2,9	2,9
Madde 14	8	2,6	2,6
Madde 15	9	2,9	2,9
Madde 16	21	6,8	6,8
Madde 17	47	15,2	15,2
Madde 18	96	31,0	31,0
Madde 19	88	28,4	28,4
Madde 20	95	30,6	30,6
Madde 21	8	2,6	2,6
Madde 22	17	5,5	5,5



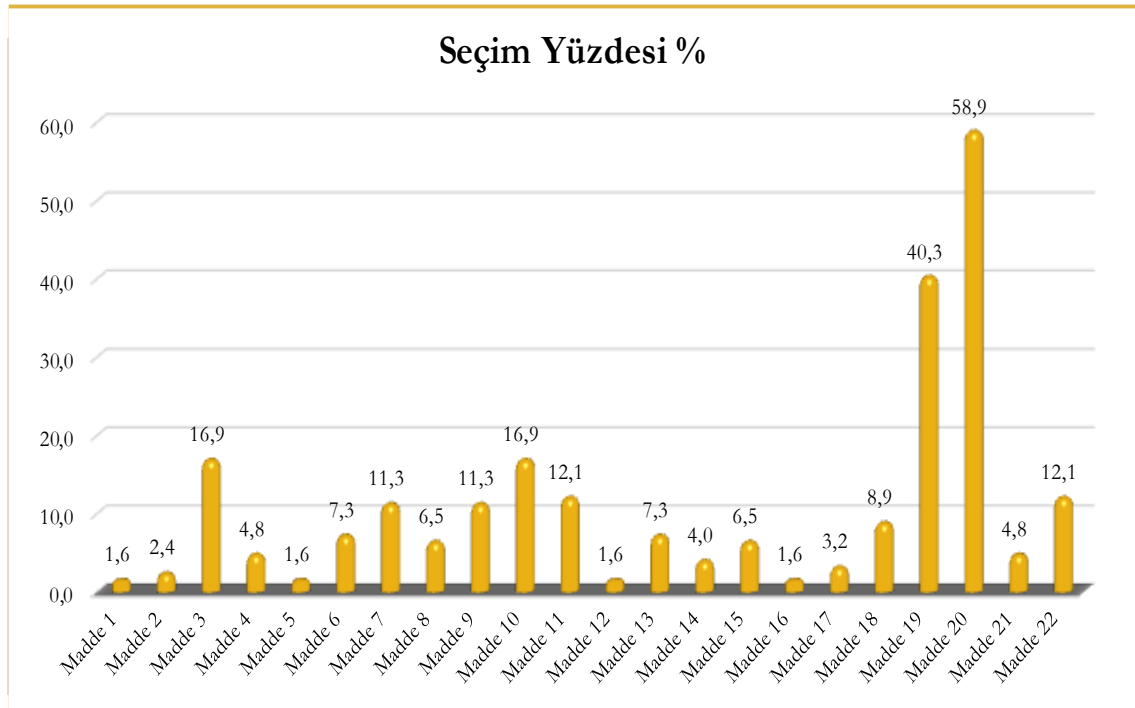
Okul Adı	5.BÖLGE(B) İlkokul
Uygulanan Öğrenci Sayısı	751
Cinsiyet	Genel

Madde No	Seçim Sayısı	Seçim Yüzdesi %	Seçim Yüzdesi %
Madde 1	68	9,1	9,1
Madde 2	44	5,9	5,9
Madde 3	166	22,1	22,1
Madde 4	65	8,7	8,7
Madde 5	36	4,8	4,8
Madde 6	125	16,6	16,6
Madde 7	68	9,1	9,1
Madde 8	54	7,2	7,2
Madde 9	180	24,0	24,0
Madde 10	162	21,6	21,6
Madde 11	172	22,9	22,9
Madde 12	28	3,7	3,7
Madde 13	60	8,0	8,0
Madde 14	40	5,3	5,3
Madde 15	62	8,3	8,3
Madde 16	35	4,7	4,7
Madde 17	42	5,6	5,6
Madde 18	84	11,2	11,2
Madde 19	315	41,9	41,9
Madde 20	490	65,2	65,2
Madde 21	138	18,4	18,4
Madde 22	81	10,8	10,8



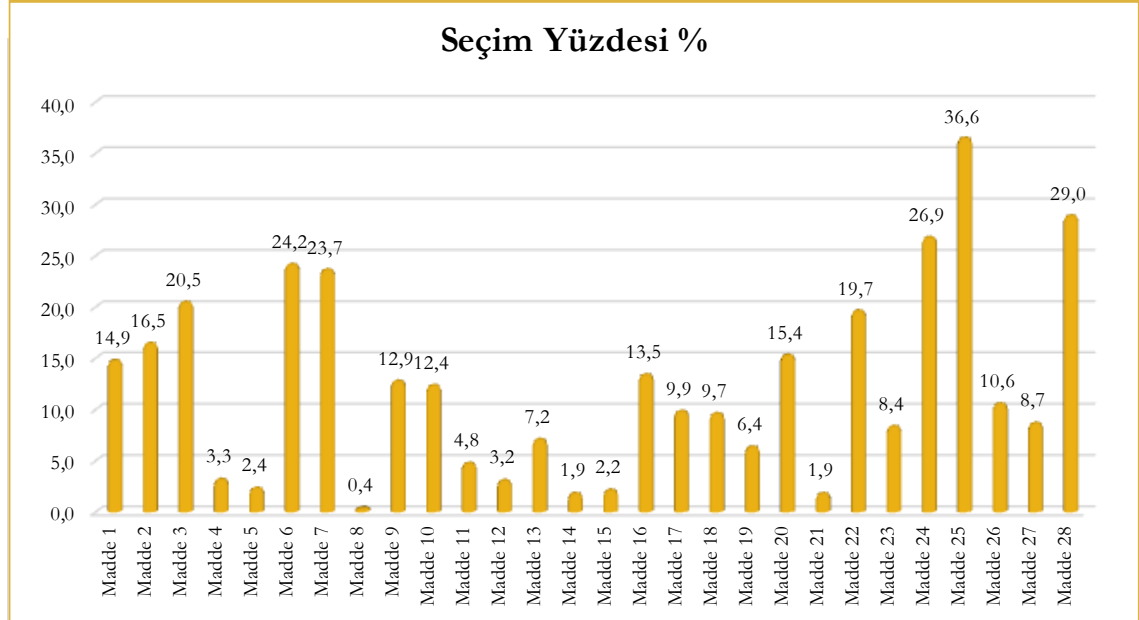
Okul Adı	5.BÖLGE(C) İlkokul
Uygulanan Öğrenci Sayısı	124
Cinsiyet	Genel

Madde No	Seçim Sayısı	Seçim Yüzdesi %	Seçim Yüzdesi %
Madde 1	2	1,6	1,6
Madde 2	3	2,4	2,4
Madde 3	21	16,9	16,9
Madde 4	6	4,8	4,8
Madde 5	2	1,6	1,6
Madde 6	9	7,3	7,3
Madde 7	14	11,3	11,3
Madde 8	8	6,5	6,5
Madde 9	14	11,3	11,3
Madde 10	21	16,9	16,9
Madde 11	15	12,1	12,1
Madde 12	2	1,6	1,6
Madde 13	9	7,3	7,3
Madde 14	5	4,0	4,0
Madde 15	8	6,5	6,5
Madde 16	2	1,6	1,6
Madde 17	4	3,2	3,2
Madde 18	11	8,9	8,9
Madde 19	50	40,3	40,3
Madde 20	73	58,9	58,9
Madde 21	6	4,8	4,8
Madde 22	15	12,1	12,1



Okul Adı	5.BÖLGE(A) Ortaokul
Uygulanan Öğrenci Sayısı	949
Cinsiyet	Kız-erkek

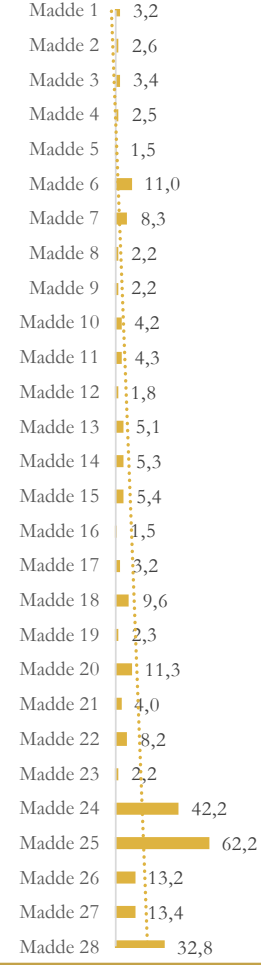
Madde No	Seçim Sayısı	Seçim Yüzdesi %	Seçim Yüzdesi %
Madde 1	141	14,9	14,9
Madde 2	157	16,5	16,5
Madde 3	195	20,5	20,5
Madde 4	31	3,3	3,3
Madde 5	23	2,4	2,4
Madde 6	230	24,2	24,2
Madde 7	225	23,7	23,7
Madde 8	4	0,4	0,4
Madde 9	122	12,9	12,9
Madde 10	118	12,4	12,4
Madde 11	46	4,8	4,8
Madde 12	30	3,2	3,2
Madde 13	68	7,2	7,2
Madde 14	18	1,9	1,9
Madde 15	21	2,2	2,2
Madde 16	128	13,5	13,5
Madde 17	94	9,9	9,9
Madde 18	92	9,7	9,7
Madde 19	61	6,4	6,4
Madde 20	146	15,4	15,4
Madde 21	18	1,9	1,9
Madde 22	187	19,7	19,7
Madde 23	80	8,4	8,4
Madde 24	255	26,9	26,9
Madde 25	347	36,6	36,6
Madde 26	101	10,6	10,6
Madde 27	83	8,7	8,7
Madde 28	275	29,0	29,0



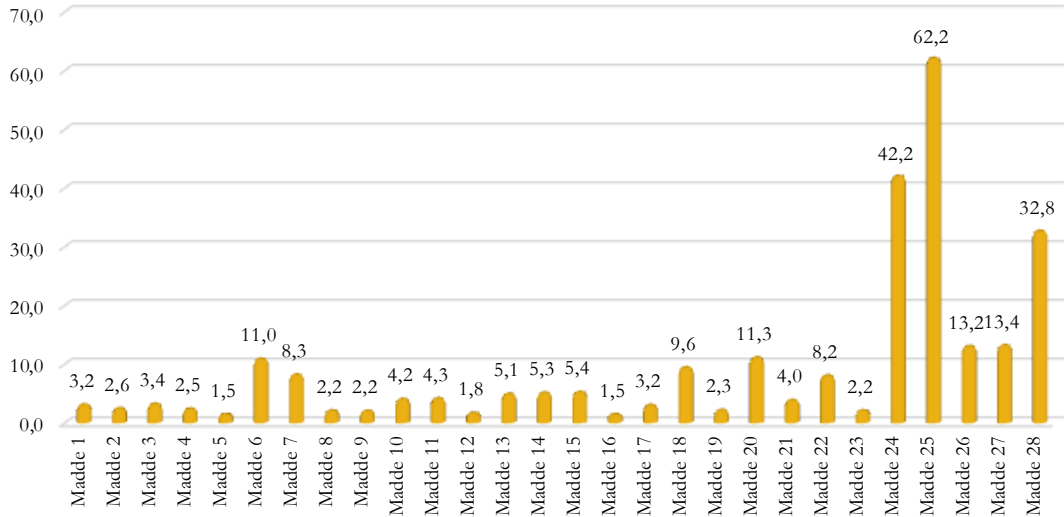
Okul Adı	5.BÖLGE(B) Ortaokul
Uygulanan Öğrenci Sayısı	1295
Cinsiyet	Kız-erkek

Madde No	Seçim Sayısı	Seçim Yüzdesi %
Madde 1	42	3,2
Madde 2	34	2,6
Madde 3	44	3,4
Madde 4	33	2,5
Madde 5	20	1,5
Madde 6	143	11,0
Madde 7	108	8,3
Madde 8	29	2,2
Madde 9	28	2,2
Madde 10	54	4,2
Madde 11	56	4,3
Madde 12	23	1,8
Madde 13	66	5,1
Madde 14	68	5,3
Madde 15	70	5,4
Madde 16	20	1,5
Madde 17	41	3,2
Madde 18	124	9,6
Madde 19	30	2,3
Madde 20	146	11,3
Madde 21	52	4,0
Madde 22	106	8,2
Madde 23	29	2,2
Madde 24	546	42,2
Madde 25	806	62,2
Madde 26	171	13,2
Madde 27	173	13,4
Madde 28	425	32,8

Seçim Yüzdesi %



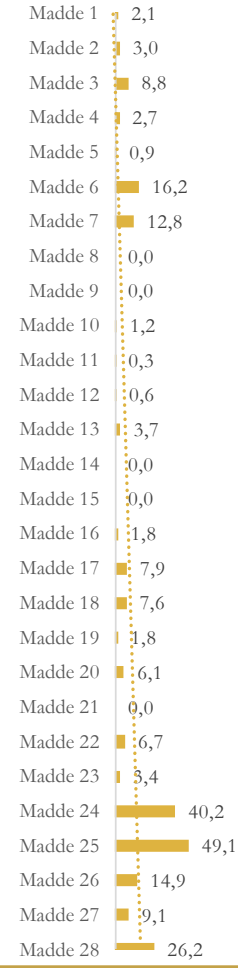
Seçim Yüzdesi %



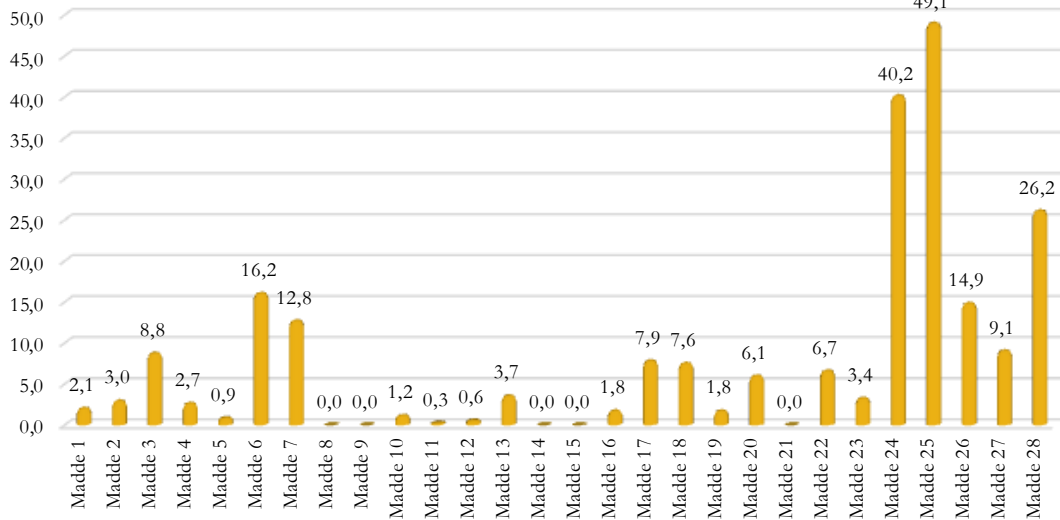
Okul Adı	5.BÖLGE(C) Ortaokul
Uygulanan Öğrenci Sayısı	328
Cinsiyet	Kız-erkek

Madde No	Seçim Sayısı	Seçim Yüzdesi %
Madde 1	7	2,1
Madde 2	10	3,0
Madde 3	29	8,8
Madde 4	9	2,7
Madde 5	3	0,9
Madde 6	53	16,2
Madde 7	42	12,8
Madde 8	0	0,0
Madde 9	0	0,0
Madde 10	4	1,2
Madde 11	1	0,3
Madde 12	2	0,6
Madde 13	12	3,7
Madde 14	0	0,0
Madde 15	0	0,0
Madde 16	6	1,8
Madde 17	26	7,9
Madde 18	25	7,6
Madde 19	6	1,8
Madde 20	20	6,1
Madde 21	0	0,0
Madde 22	22	6,7
Madde 23	11	3,4
Madde 24	132	40,2
Madde 25	161	49,1
Madde 26	49	14,9
Madde 27	30	9,1
Madde 28	86	26,2

### Seçim Yüzdesi %

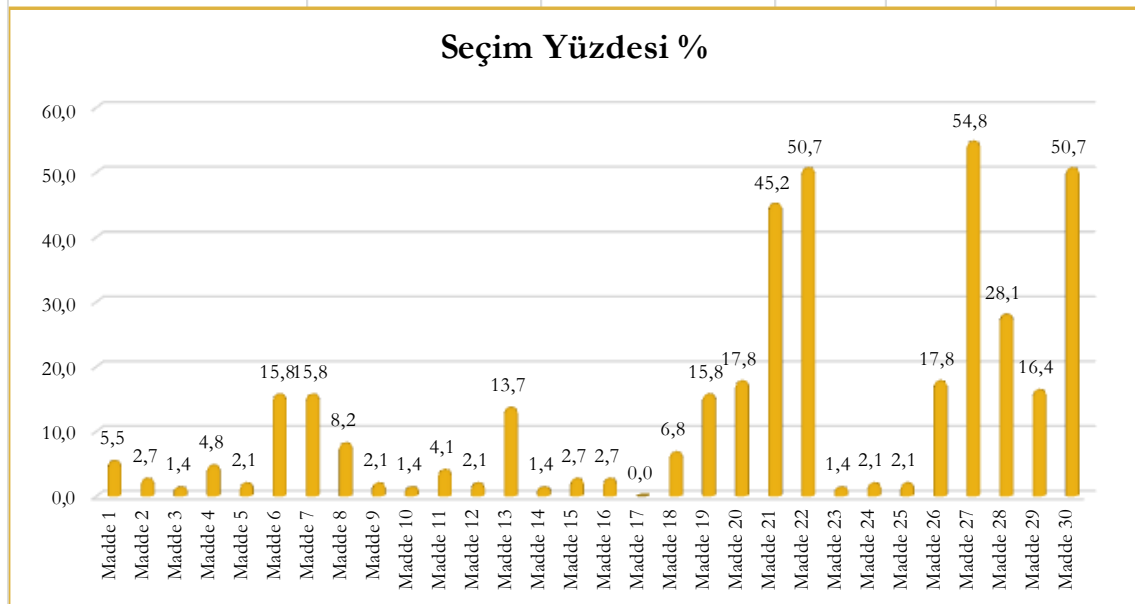


### Seçim Yüzdesi %



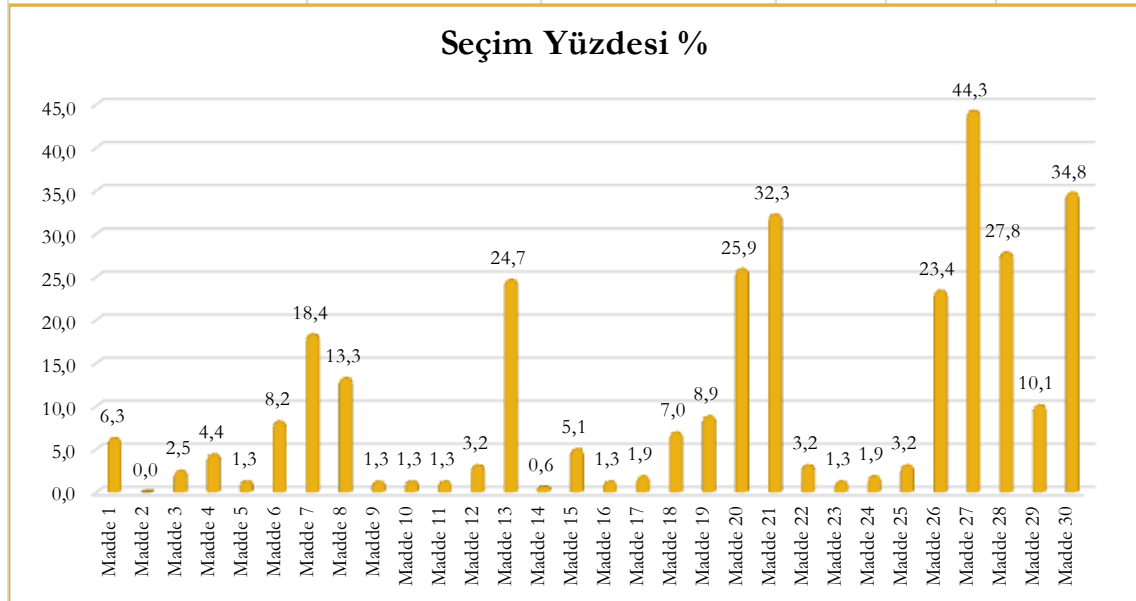
Okul Adı	5.BÖLGE(B) Lise
Uygulanan Öğrenci Sayısı	146
Cinsiyet	Genel

Madde No	Seçim Sayısı	Seçim Yüzdesi %	Seçim Yüzdesi %
Madde 1	8	5,5	5,5
Madde 2	4	2,7	2,7
Madde 3	2	1,4	1,4
Madde 4	7	4,8	4,8
Madde 5	3	2,1	2,1
Madde 6	23	15,8	15,8
Madde 7	23	15,8	15,8
Madde 8	12	8,2	8,2
Madde 9	3	2,1	2,1
Madde 10	2	1,4	1,4
Madde 11	6	4,1	4,1
Madde 12	3	2,1	2,1
Madde 13	20	13,7	13,7
Madde 14	2	1,4	1,4
Madde 15	4	2,7	2,7
Madde 16	4	2,7	2,7
Madde 17	0	0,0	0,0
Madde 18	10	6,8	6,8
Madde 19	23	15,8	15,8
Madde 20	26	17,8	17,8
Madde 21	66	45,2	45,2
Madde 22	74	50,7	50,7
Madde 23	2	1,4	1,4
Madde 24	3	2,1	2,1
Madde 25	3	2,1	2,1
Madde 26	26	17,8	17,8
Madde 27	80	54,8	54,8
Madde 28	41	28,1	28,1
Madde 29	24	16,4	16,4
Madde 30	74	50,7	50,7



Okul Adı	5.BÖLGE(C) Lise
Uygulanan Öğrenci Sayısı	158
Cinsiyet	Genel

Madde No	Seçim Sayısı	Seçim Yüzdesi %	Seçim Yüzdesi %
Madde 1	10	6,3	6,3
Madde 2	0	0,0	0,0
Madde 3	4	2,5	2,5
Madde 4	7	4,4	4,4
Madde 5	2	1,3	1,3
Madde 6	13	8,2	8,2
Madde 7	29	18,4	18,4
Madde 8	21	13,3	13,3
Madde 9	2	1,3	1,3
Madde 10	2	1,3	1,3
Madde 11	2	1,3	1,3
Madde 12	5	3,2	3,2
Madde 13	39	24,7	24,7
Madde 14	1	0,6	0,6
Madde 15	8	5,1	5,1
Madde 16	2	1,3	1,3
Madde 17	3	1,9	1,9
Madde 18	11	7,0	7,0
Madde 19	14	8,9	8,9
Madde 20	41	25,9	25,9
Madde 21	51	32,3	32,3
Madde 22	5	3,2	3,2
Madde 23	2	1,3	1,3
Madde 24	3	1,9	1,9
Madde 25	5	3,2	3,2
Madde 26	37	23,4	23,4
Madde 27	70	44,3	44,3
Madde 28	44	27,8	27,8
Madde 29	16	10,1	10,1
Madde 30	55	34,8	34,8





### EBEVYN KAYBI YAŞAYAN ÇOCUKLARIN AİLELERİNE ÖNERİLER

- Sınıf rehber öğretmeni, okul rehber öğretmeni ve okul idaresi tarafından anne veya babası hayatta olmayan çocukların tespit edilmesi durumunda ilk olarak rehberlik servisi tarafından çocukla görüşmeler yapılabilir.
- Çocuğun velisi ile çocuğun var olan durumu hakkında görüşme yapılabilir gerek duyulursa ev ziyareti düzenlenebilir. Çocuk ve veli ile gerekli görüşmeler yapıldıktan sonra çocuğun bütünsel iyi oluşunu destekleyici etkinliklere yönlendirilmesi sağlanabilir.
- Öğrenciye ailenin ve arkadaşlarının duygusal destek vermesi, öğrencinin duygularının sabırla dinlenip paylaşılması gereklidir. Ayrıca öğrencinin okula dönmesinin sağlanması, arkadaşlarının ve öğretmenlerinin bilgilendirilmesi travmayı atlatabilmesi için yerinde olur.
- Mümkünse daha önce bu tür deneyim yaşamış bir arkadaşıyla veya bir yakını ile konuşmasının sağlanmasının da öğrenciye yardımcı olacaktır. Çünkü birey, kimsenin kendisini anlamadığını düşünme eğilimindedir. Böylece daha önce kendisi gibi bu acıyı yaşamış ve normal yaşama dönmüş kişilerin varlığını bilmek bireye iyi gelecektir.
- Bireyin ve ailenin diğer üyelerinin psikolojik danışman ve psikologlardan profesyonel yardım almaları sağlanmalıdır. İhtiyaç görülmesi halinde psikiyatri servisine sevki sağlanabilir. Yas süreci tüm aile üyeleri için zorlu geçecek bir süreçtir. Ancak doğası gereği yaşam normale dönecektir.

### BOŞANMIŞ AİLE ÇOCUKLARI İÇİN ÖNERİLER

- Boşanmış ailelerin tespiti durumunda okul rehber öğretmeni çocukla gerekli görüşmeler yapabilir. Boşanmanın çocuk üzerindeki etkileri ayrıntılı bir şekilde araştırılmalıdır.
- Çocuğun boşanmadan çok fazla etkilenmemesi için öğretmen ve veli etkileşim halinde olmalıdır. Öğretmen ev ziyaretleri gerçekleştirerek çocuğun ev ortamından haberdar olmalıdır.
- Anne ve babanın, çocukla boşanmanın ne olduğu, etki ve sonuçları hakkında konuşma ortamı oluşturması sağlanabilir. Çocuğun duygu ve düşüncelerini ifade etmesine imkan verilmelidir. Ailenin boşanma gerçekleşikten sonra da birlikte vakit geçirebilecekleri aktiviteler planlaması sağlanabilir.

- Boşanan ebeveynler; boşanma ile anne babanın değişmeyeceğini, çocuğa karşı olan sorumluluklarının değişmeyeceğini sadece anne ve babanın aynı evde kalmayacağını açıklamalıdır. Çocuk kendini suçlayabilir. Ona kendisinin asla suçlu olmadığı hissettirilmelidir. Boşanan eşler birbirini asla suçlamamalıdır. Boşanma kararını çocuğa eşler birlikte açıklamalıdır. Anne ve baba çocuğa hangimizi daha çok seviyorsun gibi tercih soruları sormamalıdır.
- Çocuklar anne ve babasının ayrılmasından sonra tırnak yeme, kekeleme, uykusuzluk, okul başarısında düşüş yaşayabilir. Gerekli görüldüğünde bir uzmandan destek alınmalıdır.

## **CİNSEL İSTİSMARA MARUZ KALAN ÇOCUKLAR**

- Okul rehber öğretmeni ve sınıf rehber öğretmenin iş birliği ile Mahremiyet Eğitiminin belirli aralıklarla düzenlenmesi sağlanmalıdır.
- Herhangi bir istismar vakası tespiti durumunda gerekli mercilere zaman kaybetmeden bildirilmelidir :
  - Sosyal Hizmetler ve Çocuk Esirgeme Kurumu İl Müdürlükleri
  - Baroların Çocuk Hakları Merkezleri
  - Emniyet Müdürlüğü Çocuk Polisi Şubeleri
  - Hastaneler bünyesindeki Çocuk Koruma Merkezi/Birimleri
  - İnsan hakları ve çocuk hakları örgütlerine başvurabilirsiniz.
- Herhangi bir istismar durumunda okul rehber öğretmeni tarafından gizlilik esaslarına bağlı kalarak çocukla görüşmeler yapılmalıdır. Çocuğa gerekli psikolojik destek sağlanmalıdır.
- Öncelikle çocuğa inanmak ve çocuğun olayı sonuna kadar anlatmasına teşvik etmek, müdahalede bulunmadan çocuğu dinlemek ve ebeveynlerinin buna inandığını görmesi bile çocuğu sağaltım (duygusal boşalım) noktasında rahatlatacaktır.
- Çocukların cinsel istismar konusunda çok nadir yalan söyledikleri görülmektedir. Bu bakımdan çocuğun anlattıklarını ciddiye alarak çocuğun kendini ifade etmesini sağlamak öncelikli olarak yapılmalıdır..
- Çocuk o anda konuşmayabilir ancak konuşmaya uygun olduğu an gözlemlendikten sonra çocuğun tekrar bu durumu anlatması istenebilir. Ebeveynlerin kendi kaygılarını çocuğa yansıtmaları doğru bir davranış olmayacaktır.

## **TEKNOLOJİNİN DOĞRU KULLANIMI KONUSUNDA ÖNERİLER**

- Okul rehber öğretmeni tarafından teknolojinin doğru kullanımı ile öğrencilere gerekli eğitimler verilmelidir.
- Aileler çocuklarına teknolojinin yararları ve zararları hakkında bilgi vermeli ve çocuklarının takibini yapmalıdırlar. Güvenli internet kullanımı ve oyun bağımlılığı riskine karşı gerekli önlemleri almalıdır.
- Sosyal medyayı özel, gizli olmaktan çıkarmak ve neler paylaştığını bilebilmek amacıyla sosyal medyayı onunla birlikte keşfetmek doğru kullanmayı öğrenmesi açısından önemli ve yol gösterici olacaktır. Böylece o dünyayı çocuğumuzun bizimle paylaşmasına imkan sağlamış oluruz.
- Tanımadığı kişilerle internet üzerinden görüşmesinin sakıncalarını çocuğumuza anlatmalı, özel ve mahrem bilgileri paylaşması konusunda bilgilendirmeliyiz.
- Sağlığını koruyabilmesi için telefon, bilgisayar, TV gibi elektronik cihazların zarar ve sınırlamaları hakkında çocuğumuzu bilgilendirmeliyiz. (Görme, işitme sorunları, iskelet sorunları, radyasyon riski, daha az hareketten elastikiyetinin kaybolması gibi)
- Çocuklar üzerinde alışkanlık yaratan internet ve özellikle sosyal medya kullanımı konusunda çocuklarımız kendilerine sınır koyamaz. Çocuğun hoşuna gitmese de, çocuk tepki gösterse de interneti dengeli bir biçimde kullanması gerektiği çocuğa açıklanmalı ve kullanım hususunda sınırlar koymalıyız.
- Çocuğumuzu yaşına ve gelişimine uygun aile etkinlikleriyle, oyun, aile içi sohbet saatleri ya da beraber oynanan oyunlarla desteklemeliyiz.
- Çocuğun kullandığı bilgisayar ortak kullanılan alanda olmalı ve kontrol edilmelidir.

## **OKUL FOBİSİ VE OKULDAN KAÇMA DAVRANIŞI GÖSTEREN ÇOCUKLARA YÖNELİK ÖNERİLER**

- Okul idaresi ve öğretmenler tarafından öğrencinin okuldan kaçma davranışının nedenleri araştırılmalıdır. Okul kuralları öğrenciye hatırlatılabilir.
- Veli ile çocuğun okuldan kaçma davranışı ve nedenleri hakkında konuşulup gerekli bilgilendirmeler yapılabilir.
- Çocuğa okul korkusunu ifade etmesine fırsat verilmelidir. Korkulacak bir şey olmadığını kanıtlamaya çalışmak yerine onu anlamaya çalışmak ve bu süreçte yalnız olmadığını hissettirmek önemlidir.

- Sadece anne değil bazen babanın da çocuğu okula bırakması, zaman zaman okulu ziyaret etmesi, çocuğu desteklemesi okul korkusunu yenmesini konusunda destek olmalıdır.
- Öğretmen çocuğun okulda kendini kanıtlaması, başarılı olduğu alanda kendini göstermesi için fırsat vermelidir. Çocuğun sosyalleşmesi ve arkadaş ilişkilerini güçlendirmesi için okulun dışında da birkaç sınıf arkadaşı ile görüşmesi ve oynaması sağlanmalıdır.
- Aile, öğretmen ve uzmanın işbirliği ile güven duygusu pekiştirilen çocukta, okul fobisinin zamanla kaybolduğu gözlenir. Okul fobisinin giderilmesinde önemli olan soruna erken teşhis koymak ve sorunu oluşturan nedene uygun eğitim modeli seçmektir.
- Çocuğun okula gitmesinde tüm aile fertleri tutarlı davranmalıdır. Okula gitme konusunda ödün verilmemelidir
- Çocuk okula gitmek istemediği için suçlanmamalıdır ve duyduğu korku ile alay edilmemelidir
- Korkulardan kurtulması için çocuk tehdit edilmemelidir çünkü bu durum çocuğun korkulardan kurtulmasını sağlamayacağı gibi yeni korkular edinmesine neden olur.
- Çocuğun tepkisinin aileye öğretmene ya da okula karşı olmadığı akılda tutularak onu anlamaya çalışan sevecen bir tutumla yaklaşılmalıdır.
- Okula düzenli devam eden çocuklar için ödül kullanılabilir. Bu ödüller çocuk okula gittiğinde daha çok manevi olmalı ve sürekli olarak verilmeli zamanla davranış sürekli hale geldiğinde ödüller azaltılarak bitirilmelidir.

## **AİLE İÇİNDE ÇOCUKLARLA ETKİLİ VE SAĞLIKLI İLETİŞİM İÇİN ÖNERİLER**

- Okul rehber öğretmeni tarafından öğrencinin aile içinde yaşadığı iletişim problemleri hakkında görüşülüp bu iletişim problemlerinin öğrenci üzerindeki etkileri tespit edildikten sonra buna uygun eğitimler düzenlenebilir. Örneğin aşağılık duygusu geliştiren bir çocukla özgüven çalışması yapılabilir.
- Aile ile bireysel görüşme yapılabilir, ev ziyareti düzenlenebilir. Aile ile görüşmeler esnasında etkili ve sağlıklı iletişimin öneminden bahsedilebilir.
- Aile çocuğuyla ilgilendiğini, ihtiyacı olduğunda yanında olduğunu ona her zaman yardım edeceğini hissettirmelidir. Konuşmak için kimsenin olmadığı, sakın bir yer seçerek, konuşmalarını özel tutmalıdır. Başka insanların önünde çocuğu utandırıp güç duruma düşürecek şekilde konuşmamalıdır. Aşağılayıcı sözler kullanmamalıdır. Ebeveynler çok sinirliyse, yorgunsa konuşmayı ertelerek uygun bir zamanda yapmalıdır. Çocukla iletişim kurarken onun boy seviyesine inerek göz kontağı

kurulmalı, çocuğun olumsuz bir davranışını düzeltirken “sen dili” yerine “ben dili” kullanılmalıdır.

### **TRAVMA YAŞAYAN ÖĞRENCİLER İÇİN ÖNERİLER**

- Okul rehber öğretmeni tarafından travma yaşayan öğrencilerin tespiti durumunda grupla psikolojik danışma ve bireysel psikolojik danışma çalışmaları düzenlenmelidir.
- Aile olayla ilgili kendi duygularının farkına varmalıdır. Çocuğa onu sevdiğini, bu olayın onun suçu olmadığını, üzülmesinin doğal olduğunu ifade etmelidir. Duygularını ifade etmesi için teşvik edilmelidir.
- Çocuk kendini hazır hissetmeden olayla ilgili konuşmaya zorlanmamalıdır.
- Çocuk günlük rutinlerinize devam etmelidir. Eğer edemiyorsa birlikte yeni rutinler geliştirilmelidir. Mümkünse kontrolün çocukta olduğunu hissettirmek adına yemeğini ya da kıyafetini kendinin seçmesine izin verilmelidir. Eğer bir ay içerisinde güvenli bir ortamda olmasına rağmen günlük rutinlerini devam ettiremiyor ve yeni belirtiler ortaya çıkıyorsa mutlaka bir uzmandan yardım alınmalıdır.

### **AİLE İÇİ ŞİDDETİN ETKİ VE SONUÇLARI İÇİN ÖNERİLER**

- Sınıf rehber öğretmeni, okul rehber öğretmeni veya okul idaresi tarafından çocuğun evde şiddete maruz kaldığı tespit edilmesi durumunda gerekli merciiilere bildirmesi gerekmektedir.
- Okul rehber öğretmeni tarafından ailelere önleyici ya da krize müdahale amacıyla aile içi iletişim ve şiddet davranışı ile ilgili eğitim düzenlenmelidir.
- Çocukları şiddetten korumanın en doğru yolu yaşanan şiddeti durdurmaktır. Şiddeti durdurmak mümkün değilse, çocuğu şiddetten uzaklaştırmak gerekir. Aile üyeleri kendi aralarında yaşanan şiddeti sakince konuşmaya çalışmalıdır.
- Şiddete maruz kalmış çocuğun şiddet hakkında konuşması sağlanmalıdır. Duygu ve düşüncelerini rahat ifade edebilmesi için olanak sağlanmalıdır. Sözel olarak kendini, yaşadığı sıkıntıları ve problemleri ifade etmekte zorlanan çocuklar, duygu ve düşünceleri hakkında yazı veya resim yapmaları konusunda teşvik edilmelidir.
- Gerekirse ailenin tüm üyeleri psikolojik destek almalıdır.

### **AİLENİN ÇOCUĞA KARŞI EKONOMİK İSTİSMARI VE İHMALİ İÇİN ÖNERİLER**

- Çocuğun herhangi bir işte çalıştığı okul tarafından tespit edilmesi durumunda gerekli merciiilere bildirilmesi sağlanmalıdır.
- Ailenin sosyoekonomik durumunun düşük olduğu tespit edildiğinde gerekli yardım kuruluşlarına yönlendirilmesi sağlanabilir.

- Ebeveynlerin ve çocukların aile içi iletişimi geliştirmek için eğitim, beceri ve bilgiye ihtiyacı vardır; aileler, çocukların sağlık, eğitim ve gelişim ihtiyaçlarının karşılanmasına dair hakları ile ilgili bilgilendirilmelidir.
- Çocukların spor, dinlenme, eğlence ve eğitim etkinlikleri gibi, sokak yaşantısına gerçek alternatifler oluşturacak aktivitelere ihtiyacı vardır, okul ve aile tarafından bu aktivitelere yönlendirilmesi sağlanmalıdır.
- Bir çocuk sokakta yaşamaya itilmiş ise: ailelere yönelik sağlık, beslenme, sosyal yardımlar ve geçici konaklama imkanları birbirini tamamlayacak şekilde koordine edilmelidir. Çocuğu ailesiyle yeniden bir araya getirme süreci mümkün olan ilk fırsatta başlatılmalıdır. Yapılan müdahalelerin geçici çözümler olarak kalmaması için etkililiği izlenmelidir.

### **AİLEDE ALKOL, MADDE VE KUMAR BAĞIMLILIĞI BULUNAN ÖĞRENCİLER İÇİN ÖNERİLER**

- Öğrencinin ebeveynlerinin alkol, madde ve kumar bağımlısı olduğu tespit edildiğinde gerekli mercilere bildirilmelidir.
- Okul rehber öğretmeni öğrenciyle bu durum hakkında görüşmeler yapıp gerekli desteği sağlamalıdır.

### **OKULDA ŞİDDET DAVRANIŞI İÇİN ÖNERİLER**

- Okul personeline çağdaş eğitim anlayışını ve etkili sınıf yönetimi içeren eğitimler düzenlenmelidir.
- Okul personelinden herhangi birinin çocuğa şiddet uyguladığının tespiti durumunda gerek mercilere bildirilmelidir.
- Öğretmenler okulun zorbalıkla ilgili politikalarını belirlemeli ve uygulamalıdır. Öğrencilerin, onları dinlemek ve onlara yardım etmek için her zaman ulaşabilir olduğunuzu bilmeleri sağlanmalıdır. Zorbalık konusunda etkinlikler düzenlenmelidir. Zorbalığın etkilerinin neler olabileceği ve nasıl çözülebileceği tartışılmalıdır.
- Aile çocuğuyla her gün konuşmalı ve onu dinlemelidir. Okul günleri hakkında sorular sorup herhangi bir şekilde zorbalığa dahil olup olmadığıyla ilgili konuşulmalıdır. Aileler çocuklarını gözlemlemek amacıyla ara sıra okulda zaman geçirmelidir. Aileler çocuklarına iyi bir örnek olmalıdır. Etkili iletişim tekniklerini çocuklarına modellemelidir. Aile sağlıklı “zorbalık karşıtı” alışkanlıklar kazandırmalıdır. Mümkün olduğunca erken başlayarak çocuklarına hem yapılmaması gerekenler (itmek, alay etmek ve başkalarına kötü davranmak), hem de yapılması gerekenler (kibar olmak, empati kurmak ve sıra beklemek) hakkında rehberlik etmelidir. Aile çocuğa zorbalıkla

karşılaşması durumunda neler yapabileceği ile ilgili rehberlik etmelidir. (bir yetişkin bul, zorbalık yapana durmasını söyle, uzaklaş ve zorbalık yapana görmemezlikten gel).

## **ÖĞRENCİLERDE GÖRÜLEN TÜTÜN BAĞIMLILIĞI İÇİN ÖNERİLER**

- Öğrencilere tütün bağımlılığı ile ilgili eğitim okul rehber öğretmeni ve sınıf rehber öğretmenleri işbirliğince verilmelidir. Öğretmen tütün bağımlılığına karşı yürüttüğü eğitimde tütün kullanımının bireyin tüm yaşamını (kişilik, sağlık, ekonomik, okul, arkadaş ve aile) etkilediğini, bağımlılığın ömür boyu sürdüğünü, arkadaş baskısına karşı nasıl tepki verileceğini, sağlıklı bir yaşamın nasıl korunacağını, sorunları çözmek için uygun başa çıkma yolları olduğu anlatılmalıdır. Nasihat dili kullanılmadan tütün bağımlılığı hakkında bilgi vermeli, sınıf içindeki konuşmalar madde kullandığından şüphelenilen öğrenciye değil, sınıfın geneline yönelik olmalıdır.
- Sigara içen öğrenci tespit edildiğinde öğrencinin bu durumu, öğrenci davranışları kurulunda değerlendirilmelidir. Öğretmen öğrencinin tütün kullandığını fark ettiğinde önce gerginliği azaltmalı, öğrenciye okul kuralları hatırlatılmalı, öğrenciye kurallara uygun olmayan davranışlarının yükleyeceği sorumluluklar hakkında bilgi verilmeli, okul rehberlik servisi ve okul yönetimini bilgilendirip, destek alınmalıdır.
- Ailelere tütün bağımlılığı ile ilgili gerekli eğitimler verilmelidir. Aile çocukta tütün bağımlılığını gördüğünde öncelikle çocuğunu dinlemelidir. Aileler öfkesini kontrol edip, şiddetten kaçınmalıdır. Aile sadece yanlışlar üzerinde odaklanmamalı, çocuğun iyi yaptığı şeyleri de fark edip bunların pekişmesini sağlamalıdır. Yani çocuğun olumlu davranışları takdir edilmelidir. Aile çocuk ile alkol veya madde hakkında konuşurken çocuğa kullanmama mesajını açık şekilde vermelidir. Böylece çocuk kendisinden beklenenleri tam olarak bilecektir. Aile doğru davranışlarıyla model olmalıdır.

## **ÖĞRENCİLER ARASINDAKİ İLETİŞİM**

- Okulda sınıf rehber öğretmeni ve okul rehber öğretmenini iş birliği ile akran zorbalığı, öfke kontrolü, arkadaş ilişkileri ile ilgili eğitimler düzenlenmelidir. Öğrencilere iletişim kurma becerileri, değerler eğitimi kapsamında empati, saygı vb değerler ile ilgili çalışmalar yürütülmelidir.
- Küfür, aşağılanma gibi benlik zedeleyici durumlara maruz kalan çocuklarla okul rehber öğretmeni tarafından gerekli görüşmeler yapılmalıdır. Aynı zamanda bu duruma neden olan sebepler araştırıldıktan sonra gerekli eğitimler düzenlenmelidir.

- Öğrenciler arasındaki iletişim bakımından öğretmen olumlu model olmalı ve gerekli çalışmaları yapmalıdır.

## **ÖĞRENCİLERİN MESLEK SEÇİMİ İÇİN ÖNERİLER**

- Sınıf rehber öğretmeni ve okul rehber öğretmeni işbirliğince öğrencilerin ilgi ve yeteneklerini keşfetmelerini sağlayacak gerekli çalışmalar yapıldıktan sonra meslek tanıtım günleri düzenlenebilir.
- Okul kademeleri hakkında ihtiyaç doğrultusunda öğrenci ve velilere gereken bilgiler sağlanmalıdır. Öğrencinin belli meslek sahipleri ve çalıştıkları ortamlarla ilişki kurmasına yardımcı olunmalıdır.
- Aile her şeyden önce çocuğunu tanımaya çalışmalıdır. Aile çocuğun küçük yaştan itibaren ilgi duyduğu, zevk aldığı ve başarılı olduğu etkinlikleri saptamalı, bunun yanı sıra ilgi duymadığı, hoşlanmadığı ve başaramadığı alanları belirlemesine yardımcı olmalıdır. Aile yaşamının her döneminde olduğu gibi, meslek seçimi sırasında da, çocuğunun yanında yardıma hazır olduğunu hissettirmelidir. Aile çocuğunu daha iyi tanıyabilmek ve ona daha iyi rehberlik edebilmek için okulla, öğretmen ve idarecilerle işbirliği yapmalıdır.



## EKLER

### RİSK FAKTÖRLERİ BELİRLEME ANKETİ (İLKOKULLAR İÇİN)

#### Sevgili Öğrenciler;

Bu anketin amacı Kilis İli Risk Faktörlerinin Belirlenmesi ve bu faktörleri önlemeye yönelik çalışmaların planlanmasıdır.

Anket uygulanırken herhangi bir şekilde **adınızı ve soyadınızı belirtmeyiniz**. Anketteki soruları lütfen dikkatlice okuyunuz ve cevaplarınızı sorunun karşısındaki kutunun içine çarpı (x) işareti ile işaretleyiniz. Bütün sorulara cevap veriniz. Çalışmanın amacına ulaşabilmesi için anket içerisindeki soruları içtenlikle işaretlemeniz önemlidir.

Okulun Adı	
Sınıfınız	
Cinsiyetiniz	Erkek ( ) Kız ( )

Sıra No	ANKET SORULARI	Evet	Hayır
1	Anne veya babamdan biri vefat etti.		
2	Anne ve babam ayrı yaşıyor. (Boşanmış)		
3	Evde dayak yiyorum.		
4	Evde bana küfredeler, beni aşağılarlar.		
5	Okuldan sonra bir işte çalışıyorum. (simit ve mendil satmak, ayakkabı boyamak gibi işler...)		
6	Ailem ihtiyaçlarımı (yemek, giyinme, kırtasiye, ısınma vb) karşılamaz.		
7	Bir problemim olduğunda ailem beni dinlemez ve bana yardımcı olmaz.		
8	Başıma herhangi bir kaza geldiğinde ya da hasta olduğumda ailem beni doktora götürmez.		
9	Ailem bana düzenli olarak ve yeteri kadar harçlık vermez.		
10	İyi dokunuş ve kötü dokunuşun ne anlama geldiğini (özel bölgelerimi) bilmiyorum.		
11	Annem ve babamla her zaman sırlarımı paylaşmam.		
12	Annem ve babam sıklıkla içki(alkol) kullanır.		
13	Annemle babam sürekli kavga eder.		
14	Okulda öğretmenlerden, okul müdürü ve yardımcılarından dayak yerim.		
15	Okulda arkadaşlarım bana küfredeler ve benimle oyun oynamazlar.		
16	Sosyal medyada (facebook, instagram v.b.) tanımadığım kişilerle arkadaşlık yaparım.		
17	Bir problemim olduğunda öğretmenlerim ve okul yönetimi beni dinlemez ve bana yardımcı olmaz.		
18	Okulu sevmiyorum.		
19	Yabancı uyruklu (Suriyeli) öğrencilerle arkadaşlık kurmakta zorlanıyorum.		
20	Suriye’de yaşanan savaş nedeniyle ortaya çıkan yüksek sesler beni rahatsız ediyor.		
21	Günde en az üç saat bilgisayar veya telefonla zaman geçiririm.		
22	Annem- babam diğer kardeşlerimi benden daha çok sever.		

## RİSK FAKTÖRLERİ BELİRLEME ANKETİ (ORTAOKULLAR İÇİN)

### Sevgili Öğrenciler;

Bu anketin amacı Kilis İli Risk Faktörlerinin Belirlenmesi ve bu faktörleri önlemeye yönelik çalışmaların planlanmasıdır.

Anket uygulanırken herhangi bir şekilde **adınızı ve soyadınızı belirtmeyiniz**. Anketteki soruları lütfen dikkatlice okuyunuz ve cevaplarınızı sorunun karşısındaki kutunun içine çarpı (x) işareti ile işaretleyiniz. Bütün sorulara cevap veriniz. Çalışmanın amacına ulaşabilmesi için anket içerisindeki soruları içtenlikle işaretlemeniz önemlidir.

Okulun Adı:				
Sınıfınız:				
Cinsiyetiniz:		Erkek		Kız
Sıra No	ANKET SORULARI	Evet	Hayır	
1	Annem ve/veya babam hayatta değil.			
2	Annem ve babam boşandılar.			
3	Evde dayak yiyorum.			
4	Evde bana küfredeler, beni aşağılarlar, eleştirirler, dışlarlar.			
5	Okuldan sonra para kazanmak için çalışıyorum. (simit, mendil satmak, ayakkabı boyamak...)			
6	Ailem ihtiyaçlarımı (yemek, giyinme, kırtasiye, ısınma vb) karşılar.			
7	Bir problemim olduğunda ailem beni dinler bana yardımcı olur.			
8	Başıma herhangi bir kaza geldiğinde ya da hasta olduğumda ailem beni hemen doktora götürür.			
9	Aile içerisinde yakınlarım tarafından cinsel anlamda huzursuz ve rahatsız ediliyorum.			
10	Okul yolunda veya okul servisinde birileri tarafından cinsel anlamda huzursuz ve rahatsız ediliyorum.			
11	Okulun değişik kısımlarında birileri tarafından cinsel anlamda huzursuz ve rahatsız ediliyorum.			
12	Sosyal medya üzerinden cinsel anlamda huzursuz ve rahatsız ediliyorum.			
13	Annem ve babam sürekli kavga eder.			
14	Ailem bana yeteri kadar harçlık verir.			
15	İyi dokunuş ve kötü dokunuşun ne anlama geldiğini (özel bölgelerimi) bilirim kişisel alanımı korurum.			
16	Babam ve annem sıklıkla içki(alkol) ve uyuşturucu kullanır.			
17	Okulda öğretmenlerden ve idarecilerden dayak yerim.			
18	Okulda arkadaşlarım bana küfredeler, beni aşağılarlar, eleştirirler, dışlarlar.			
19	Arkadaş grubumuzla veya yalnız olarak okuldan kaçırım.			
20	Sosyal medyada (facebook, twitter, instagram vb.) tanımadığım kişilerle arkadaşlık yaparım.			
21	Bir problemim olduğunda öğretmenlerim ve okul yönetimi beni dinler ve bana yardımcı olurlar.			
22	Okulda öğrenciler sigara içer.			
23	Babam kumar oynar.			
24	Yabancı uyruklu(Suriyeli) öğrencilerle arkadaşlık kurmakta zorlanıyorum.			
25	Suriye’de yaşanan savaş nedeniyle ortaya çıkan yüksek sesler beni rahatsız ediyor.			
26	Annem- babam diğer kardeşlerimi benden daha çok sever.			
27	Günde en az üç saat bilgisayar veya telefonla zaman geçiririm.			
28	İlgi ve yeteneklerime uygun meslekler hakkında bilgi sahibi değilim			

## RİSK FAKTÖRLERİ BELİRLEME ANKETİ (LİSELER İÇİN)

### Sevgili Öğrenciler;

Bu anketin amacı Kilis İli Risk Faktörlerinin Belirlenmesi ve bu faktörleri önlemeye yönelik çalışmaların planlanmasıdır.

Anket uygulanırken herhangi bir şekilde **adınızı ve soyadınızı belirtmeyiniz**. Anketteki soruları lütfen dikkatlice okuyunuz ve cevaplarınızı sorunun karşısındaki kutunun içine çarpı (x) işareti ile işaretleyiniz. Bütün sorulara cevap veriniz. Çalışmanın amacına ulaşabilmesi için anket içerisindeki soruları içtenlikle işaretlemeniz önemlidir.

Okulun adı :			
Sınıf :			
Cinsiyet :		Erkek	Kız
Sıra No	ANKET SORULARI	EVET	HAYIR
1	Anne ve ta babamdan biri hayatta değil.		
2	Annem ve babam boşandı.		
3	Evde dayak yiyorum.		
4	Evde bana küfrederler, beni aşağılarlar, eleştirirler, dışlarlar.		
5	Okuldan sonra bir işte çalışıyorum. (simit, mendil satmak, ayakkabı boyamak...)		
6	Ailem ihtiyaçlarımı (yemek, giyinme, kırtasiye, ısınma vb) karşılar.		
7	Bir problemim olduğunda ailem beni dinler bana yardımcı olur.		
8	Başıma herhangi bir kaza geldiğinde ya da hasta olduğumda ailem beni hemen doktora götürür.		
9	Aile içerisinde yakınlarım tarafından cinsel anlamda huzursuz ve rahatsız ediliyorum.		
10	Okul yolunda veya okul servisinde birileri tarafından cinsel anlamda huzursuz ve rahatsız ediliyorum.		
11	Okulun değişik kısımlarında birileri tarafından cinsel anlamda huzursuz ve rahatsız ediliyorum.		
12	Sosyal medya üzerinden cinsel anlamda huzursuz ve rahatsız ediliyorum.		
13	Ailem bana düzenli ve yeterli harçlık verir.		
14	Annem ve babam sıklıkla içki(alkol) kullanır.		
15	Annemle babam kavga eder.		
16	Okulda öğretmenlerden ve idarecilerden dayak yerim.		
17	Ailemde uyuşturucu kullanan vardır.		
18	Okulda bana küfrederler, beni aşağılarlar, eleştirirler, dışlarlar.		
19	Arkadaş grubumuzla veya yalnız olarak okuldan kaçırım.		
20	Sosyal medyada (facebook, twitter v.b.) tanımadığım kişilerle arkadaşlık yaparım.		
21	Bir problemim olduğunda öğretmenlerim ve okul yönetimi beni dinler ve bana yardımcı olurlar.		
22	Okulda öğrenciler sigara içer.		
23	Babam kumar oynar.		
24	Okul dışında dayak yerim.		
25	Okulda zorla paramı ve eşyalarımı alıyorlar,		
26	Yabancı uyruklu öğrencilerle arkadaşlık kurmakta zorlanıyorum.		
27	Suriye’de yaşanan savaş nedeniyle ortaya çıkan yüksek sesler beni rahatsız ediyor.		
28	Günde en az üç saat bilgisayar veya telefonla zaman geçiririm		
29	Annem- babam diğer kardeşlerimi benden daha çok sever.		
30	İlgi ve yeteneklerime uygun meslekler hakkında bilgi sahibi değilim		

استبيان عوامل تحديد المخاطر ( للمرحلة الابتدائية )

أعزائي الطلاب

والغرض من هذا الاستبيان هو تحديد عوامل المخاطر في مقاطعة كيليس ومعرفة أسبابها لمنع هذه العوامل.

لا تعطي اسمك وكنيتك بأي شكل من الأشكال أثناء إجراء الاستطلاع. يرجى قراءة الأسئلة بعناية في الاستبيان ووضع علامة (x) على إجاباتك داخل المربع. أجب عن جميع الأسئلة. من المهم أن نضع علامة بصدق على الأسئلة في الاستبيان بحيث يمكننا الوصول إلى الغرض من الدراسة.

اسم المدرسة	
الصف	
الجنس	ذكر ( ) أنثى ( )

الرقم	أسئلة الاستبيان	نعم	لا
1	الام أو الأب متوفي		
2	الاب والام منفصلان (مطلقان)		
3	أتعرض للضرب في المنزل		
4	في المنزل اتعرض للسب والاهانة		
5	بعد المدرسة أعمل ( بيع الكعك والمناديل او مسح الأحذية أو .. أو ... )		
6	عائلتي لا تستطيع تأمين حاجاتي ( طعام , البسة , لوازم مدرسية , تدفئة .. )		
7	عندما اتعرض لمشكلة عائلتي لا تسمعي ولا تقدم المساعدة لي		
8	إذا تعرضت لحادث أو مرضت عائلتي لا تأخذني لطبيب		
9	عائلتي لا تعطيني المصروف بشكل منتظم أو لا تعطيني أبدا		
10	لا أفهم معنى اللمسة الجيدة و اللمسة السيئة ( الأماكن الخاصة )		
11	لا أشارك اسراري مع امي وابي		
12	أبي وأمي بشكل دائم يشربون المشروبات الكحولية		
13	أبي وأمي في شجار دائم		
14	أتعرض للضرب من معلمينا ومن المدراء ومن المساعدين بشكل دائم		
15	أتعرض للإهانة من قبل أصدقائي في المدرسة ولا أحد يريد اللعب معي		
16	لدي أصدقاء على مواقع التواصل الاجتماعي (فيسبوك انستغرام ..) لا اعرفهم		
17	إذا حصلت لي مشكلة في المدرسة المعلمون والموجهون لا يستمعون لي ولا يساعدوني		
18	لا احب المدرسة		
19	أجد صعوبة في بناء صداقات مع الطلاب الاثرانك		
20	لا أشعر بالراحة عند سماعي للأصوات المرتفعة بسبب ما عايشته في سوريا بسبب الحرب		
21	في اليوم الواحد أجلس ثلاث ساعات على الهاتف أو الحاسوب		
22	أبي و امي يحبون إخوتي أكثر مني		

## استبيان عن تحديد عوامل الخطر

اعزائي التلاميذ

الغرض من هذا الاستبيان هو تحديد ومنع الاجراءات التي قد تواجهها من عنف واستغلال وعدوان في المدرسة و الحياة اليومية  
لا تحدد اسمك ونسبك في اي وقت يتم فيه تطبيق الاستبيان والاجابة على الاستبيان الذي موضوعه عن الالهال والاستغلال والعنف  
والعدوان وتحديد ومنع الاعمال التي تنطوي على استخدام اي غرض اخر سيتم تقييمها ولن تستخدم لاي غرض اخر  
يرجى قراءة الاسئلة بعناية في الاستبيان ووضع علامة على اجاباتك المختارة والاجابة على جميع الاسئلة

اسم المدرسة	
الصف	
الجنس	ذكر
	انثى

التسلسل	الاسئلة	نعم	لا
1	الام او الاب ليسوا على قيد الحياة		
2	الام والاب مطلقيين		
3	يضرّبونني في المنزل		
4	يشتمونني ويذّلونني ويستعبدونني في المنزل		
5	اعمل لكسب المال بعد المدرسة (بيع الخبز والمناديل وتنظيف الاحذية )		
6	عائلتي تحتاج (طعام ولباس وتدفةة واغراض مدرسية )		
7	عائلتي تستمع الي عندما يكون لدي مشكلة تساعدني		
8	عندما اتعرض لحادث او عندما اكون مريض عائلتي تاخذني الى الطبيب بسرعة		
9	اشعر بعدم الارتياح من قبل اقاربي في الاسرة		
10	اشعر بعدم الارتياح من قبل الناس والخدمة المدرسية		
11	اشعر بعدم الارتياح من قبل البعض في اجزاء مختلفة من المدرسة		
12	لا اشعر بالراحة والسعادة من قبل وسائل الاعلام		
13	امي وابي يتشاجرون باستمرار		
14	عائلتي تعطيني مصروف كافي		
15	ماذا تفهم مكن اللمسة السيئة واللمسة الحيدة (منطقة مخصصة ) معلومات شخصية		
16	ابي وامي يشربون المخدرات والكحول بكثرة		
17	يتم ضربني من قبل المعلمين في المدرسة		
18	اصدقائي يشتمونني ويذّلونني ويستعبدونني في المدرسة		
19	اهرب من المدرسة وحيدا او مع مجموعة من الاصدقاء		
20	اقتت صداقات مع اشخاص في مواقع التواصل الاجتماعي (فيسبوك وتويتتر وانستغرام)		
21	معلمي المدرسة وموجه المدرسة يستمعون الي عندما تكون لدي مشكلة		
22	التلاميذ في المدرسة يدخنون		
23	ابي يلعب القمار		
24	الطلاب السوريون)يكافحون لتكوين صداقات مع الطلاب		
25	الاصوات العالية التي تخرج من سوريا بسبب الحرب تشعرنني بعدم الراحة		
26	أبي و امي يحبون إخوتي أكثر مني		
27	في اليوم الواحد أجلس ثلاث ساعات على الهاتف أو الحاسوب		
28	لا أستطيع توظيف مهاراتي في المكان المناسب		

الغاية من هذا الاستبيان هو العمل على الحد من العنف والإهمال واستغلال الطلاب داخل المدرسة وفي حياتهم اليومية عند تعبئة الاستبيان يرجى عدم كتابة الاسم والكنية، إن كافة الأجوبة التي ستقدمونها سوف تستخدم في عمليات البحث والأرشفة في موضوع هذا الاستبيان ولن تستخدم لأي سبب آخر.

يرجى قراءة الأسئلة بشكل بوضوح والإجابة تكون عن طريق وضع إشارة مقابل الجواب الصحيح، يرجى الإجابة عن جميع الأسئلة. من أجل الوصول إلى هدف هذا الاستبيان يرجى الإجابة عن كافة الأسئلة بمصادقية وشفافية تامة.

اسم المدرسة	
الصف	
الجنس	ذكر
	أنثى

Sira No	أسئلة الاستبيان	نعم	كلا
1	هل أحد الأيوين متوفي		
2	هل الأيوين منفصلين		
3	أعرض للضرب في المنزل		
4	أعرض للتعذيب والإذلال والاستعباد في المنزل		
5	أقوم ببعض الأعمال بعد العودة من المدرسة (بيع المناديل، تنظيف الأحذية)		
6	تقوم عائلتي بتلبية احتياجاتي من طعام ولباس ولوازم مدرسية		
7	عندما أعرض لأية مشكلة فإن عائلتي تستمع إلي وتساعدني		
8	عندما أعرض لأي مشكلة صحية أو حادث ما فإن عائلتي تأخذني للطبيب بشكل سريع		
9	أشعر بعدم الارتياح في محيط العائلة وخصوصا من الناحية الأخلاقية		
10	أعرض لبعض المضايقات اللاأخلاقية في طريقي إلى المدرسة		
11	أعرض لبعض المضايقات اللاأخلاقية في مختلف أنحاء المدرسة		
12	أعرض لبعض المضايقات اللاأخلاقية على مواقع التواصل الاجتماعي		
13	عائلتي تعطيني مصروفي اليومي بشكل منتظم		
14	يتناول أبي وأمي المشروبات الكحولية بشكل دائم		
15	تحدث المشاكل دائما بين أبي وأمي		
16	أعرض للضرب من قلا المدرسين والإداريين في المدرسة		
17	يوجد في عائلتي من يستخدم المخدرات		
18	أعرض للتعذيب والإذلال والاستعباد في المدرسة		
19	أهرب من المدرسة مع مجموعة من أصدقائي أو لوحدي		
20	أقيم علاقات صداقة مع بعض الأشخاص الذين أعرفهم عن طريق وسائل التواصل		
21	عندما أعرض لأية مشكلة فإن المدرسين وإدارة المدرسة تستمع إلي وتساعدني		
22	هناك بعض الطلاب الذين يدخنون في المدرسة		
23	أبي يلعب القمار		
24	أعرض للضرب خارج المدرسة		
25	يقوم البعض بأخذ أغراضي وأموالي عنوة		
26	أنزعج من وجود أصدقاء أجنب في مدارس مركز المدينة		
27	أتأثر كثيرا من الأصوات العالية بسبب ما عشتته في سوريا أثناء الحرب		
28	في اليوم الواحد أجلس ثلاث ساعات على الهاتف أو الحاسوب		
29	أبي وامي يحبون إخوتي أكثر مني		
30	لا أستطيع توظيف مهاراتي في المكان المناسب		